

# FONDAZIONE "VARNI AGNETTI" O.N.L.U.S.

Sede: Strada Ardivestra 3/5 GODIASCO SALICE TERME (PV)

☎ 0383/940650 – ☎ 0383/940969 C.F e P. IVA 01664350186

✉ [varni\\_agnetti@libero.it](mailto:varni_agnetti@libero.it) PEC [varniagnetti@pec.it](mailto:varniagnetti@pec.it)

🌐 [www.varniagnetti.it](http://www.varniagnetti.it)

Rev. 33

Data di emissione 13/10/2016

## "CARTA dei SERVIZI" RSA APERTA - VOUCHER SANITARIO



**Sistema certificato UNI EN ISO 9001:2008 e OHSAS 18001:2007 - Erogazione di servizi socio-sanitari residenziali (R.S.A.) e semiresidenziali (in Centro Diurno) per anziani autosufficienti e non erogazione di servizi socio-sanitari e sociali a domicilio.**

# FONDAZIONE “VARNI AGNETTI” O.N.L.U.S.

Sede: Strada Ardivestra 3/5 GODIASCO SALICE TERME (PV)

☎ 0383/940650 – ☎ 0383/940969 C.F e P. IVA 01664350186

✉ [varni\\_agnetti@libero.it](mailto:varni_agnetti@libero.it) PEC [varniagnetti@pec.it](mailto:varniagnetti@pec.it)

🌐 [www.varniagnetti.it](http://www.varniagnetti.it)

Rev. 33

Data di emissione 13/10/2016

## Presentazione

La **Fondazione “Varni Agnetti”**, è una **ORGANIZZAZIONE NON LUCRATIVA DI UTILITÀ SOCIALE** iscritta all’anagrafe O.N.L.U.S. a far data dal 23/07/2012, che gestisce:

- una **RESIDENZA SOCIO ASSISTENZIALE (R.S.A.)**, autorizzata al funzionamento per **86 posti letto** complessivi ed accreditata (**per n. 84 posti a contratto**) dalla Regione Lombardia per l’assistenza di anziani non autosufficienti parziali e totali;
- un **CENTRO DIURNO INTEGRATO per anziani (C.D.I.)** autorizzato per n. **40 posti**;
- **SERVIZI DI ASSISTENZA DOMICILIARE** (voucher socio-sanitari; voucher sociali, servizi domiciliari a pagamento).

**Essere “autorizzati al funzionamento” significa garantire il rispetto degli standard strutturali e gestionali (personale) fissati dalla normativa della Regione Lombardia.**

L’Azienda Sanitaria Locale verifica, periodicamente, il rispetto della normativa vigente mediante ispezioni da parte del competente Servizio di Vigilanza.

I servizi erogati dalla Fondazione “Varni Agnetti” O.N.L.U.S. sono garantiti da oltre 50 dipendenti, suddivisi tra:

- ◆ *Personale area amministrativa;*
- ◆ *Personale area sanitaria e socio-sanitaria;*
- ◆ *Personale addetto ai servizi generali.*

La Fondazione è chiamata giornalmente a stabilire, pianificare e attuare un idoneo sistema per la gestione e il controllo delle risorse e attività che si riflettono sulle prestazioni fornite, al fine di raggiungere e mantenere precisi parametri qualitativi, rispondenti alle effettive esigenze degli Ospiti.

Il contributo dell’Utente (Ospite e/o familiare) ai fini di un miglioramento del servizio è fondamentale.

È necessario, quindi, affrontare il problema dei disservizi, nell’ottica di una soluzione immediata e in previsione di un continuo miglioramento. La qualità del servizio che un anziano percepisce deve coincidere con quelle che erano le sue iniziali aspettative, nell’ottica di una soluzione immediata e in previsione di un continuo miglioramento.

Siamo convinti che porsi in discussione risulterà fecondo per la qualità del servizio erogato dalla Fondazione.

La **Carta dei Servizi** è per la Fondazione un mezzo di informazione e di guida per gli utenti ed uno strumento di confronto del proprio operato.

Godiasco Salice Terme, 13/10/2016

F.to IL PRESIDENTE  
(Felice Elio Berogno)

# FONDAZIONE “VARNI AGNETTI” O.N.L.U.S.

Sede: Strada Ardivestra 3/5 GODIASCO SALICE TERME (PV)

☎ 0383/940650 – ☎ 0383/940969 C.F e P. IVA 01664350186

✉ [varni\\_agnetti@libero.it](mailto:varni_agnetti@libero.it) PEC varniagnetti@pec.it

🌐 [www.varniagnetti.it](http://www.varniagnetti.it)

Rev. **33**

Data di emissione **13/10/2016**

## Cos'è la “Carta dei Servizi”

La **carta dei servizi** rappresenta uno **strumento di dialogo** tra gli utenti dei servizi e l'Ente che eroga il servizio, è stata introdotta da una direttiva del Presidente del Consiglio dei Ministri, con lo scopo preciso di:

- ✓ **Tutelare il diritto degli “utenti” (Ospiti);**
- ✓ **Tutelare l'immagine dell'Ente:** descrivendo chiaramente i servizi offerti con indicazione di quelli previsti dalle norme, che disciplinano l'attività, e quelli assicurati per capacità professionali dell'Ente e di conseguenza erogabili o a titolo gratuito, se previsto dall'Ente, o a pagamento con le relative modalità;
- ✓ **Promuovere la partecipazione attiva degli “utenti” (Ospiti):** al fine di migliorare l'offerta delle prestazioni sul piano qualitativo e quantitativo.

La **carta dei servizi** porta a considerare gli utenti parte integrante del sistema qualità, **portatori di valori, dotati di dignità, capacità critica e facoltà di scelta**, con i quali instaurare un rapporto basato sulla trasparenza e sulla comunicazione al fine di migliorare costantemente e secondo le attese da loro percepite i servizi resi.

La **CARTA** dei **SERVIZI** è quindi essenzialmente volta alla tutela degli utenti (Ospiti); non si tratta di una tutela come mero riconoscimento formale di garanzie al cittadino, ma di attribuzione allo stesso di un potere di controllo diretto sulla qualità dei servizi erogati .

In tal modo la Fondazione “Varni Agnetti” O.N.L.U.S. si prefigge l'obiettivo di apportare continue migliorie a tutti i servizi e ove possibile ad incrementarli.

Si ritiene quindi l'opinione degli Ospiti e dei Loro familiari un'ottima piattaforma progettuale su cui costituire il miglioramento continuo della qualità del servizio erogato.

F.to IL DIRETTORE  
(Dott. Carlo Ferrari)

# FONDAZIONE “VARNI AGNETTI” O.N.L.U.S.

Sede: Strada Ardivestra 3/5 GODIASCO SALICE TERME (PV)

☎ 0383/940650 – ☎ 0383/940969 C.F e P. IVA 01664350186

✉ [varni\\_agnetti@libero.it](mailto:varni_agnetti@libero.it) PEC [varniagnetti@pec.it](mailto:varniagnetti@pec.it)

🌐 [www.varniagnetti.it](http://www.varniagnetti.it)

Rev. **33**

Data di emissione **13/10/2016**

## Collocazione Logistica

### Dove siamo

Situata in zona semiperiferica raggiungibile da Milano con ferrovia linea Milano – Genova fermata Voghera e da Voghera con autobus di linea Voghera – Varzi, con autostrada Milano – Genova Uscita Casei Gerola. La struttura si sviluppa su 5 piani:

- ↳ al **piano terra** sono localizzati la palestra e l'ambulatorio di riabilitazione, la cucina generale, la lavanderia/stireria, la cappella e i servizi generali;
- ↳ al **piano rialzato** si trovano gli uffici di Direzione/Amministrazione, l'ambulatorio medico, gli spazi comuni (mensa, sala Tv, sala coffee break e veranda) e n. **11 camere** per gli ospiti;
- ↳ al **primo e secondo piano**, riservato esclusivamente agli ospiti, si trovano complessivamente n. 32 camere;
- ↳ al **terzo piano** si trova il **Centro Diurno Integrato** con spazi comuni usufruibili per attività di animazione, (feste di compleanno, lettura, proiezione...).

### Tutte le camere sono dotate di servizio igienico autonomo.

L'accesso ai piani è garantito mediante impianti di sollevamento verticale.

Area verde attrezzata nella zona circostante l'edificio.

### Gli alloggi sono così costituiti:

N° **43** camere totali a n. **2 letti**

Tutte le camere sono dotate di servizi igienici. In tutte le camere sono presenti armadi personali per ogni ospite.

La struttura è dotata di una **palestra per le attività fisioterapiche.**



### In auto

**Autostrada Milano - Genova**  
(uscita casello Casei Gerola o Tortona)

**Autostrada Torino - Piacenza**  
(uscita casello Casteggio o Voghera)

**Strada Statale Voghera - Varzi**  
**Strada Provinciale 184**

### In treno

linea ferroviaria Milano - Genova con fermata stazione di Voghera

### In pullman

autobus di linea Voghera – Varzi (servizio giornaliero)  
(partenza da Voghera c/o autoporto presso stazione Ferroviaria)

# FONDAZIONE “VARNI AGNETTI” O.N.L.U.S.

Sede: Strada Ardivestra 3/5 GODIASCO SALICE TERME (PV)

☎ 0383/940650 – 📠 0383/940969 C.F e P. IVA 01664350186

✉ [varni\\_agnetti@libero.it](mailto:varni_agnetti@libero.it) PEC [varniagnetti@pec.it](mailto:varniagnetti@pec.it)

🌐 [www.varniagnetti.it](http://www.varniagnetti.it)

Rev. **33**

Data di emissione **13/10/2016**

## Contatti:

**Telefono:** 0383/940650 - 0383/940985

**Fax:** 0383/940969

**Sito Internet:** [www.varniagnetti.it](http://www.varniagnetti.it)

**e-mail:** [varni\\_agnetti@libero.it](mailto:varni_agnetti@libero.it); [info@varniagnetti.it](mailto:info@varniagnetti.it).

## Staff Direzione/Amministrativo – Riferimenti:

### Direttore:

➤ **Dott. Carlo Ferrari** - tel. 0383/940650

e-mail: [carlo.ferrari@varniagnetti.it](mailto:carlo.ferrari@varniagnetti.it)

### Amministrazione:

➤ **Luisa Boschini** (tel. 0383/940650 - 0383/940985)

e-mail: [luisa.boschini@varniagnetti.it](mailto:luisa.boschini@varniagnetti.it)

➤ **Silvia Panza** (tel. 0383/940650 - 0383/940985)

e-mail [silvia.panza@varniagnetti.it](mailto:silvia.panza@varniagnetti.it)

➤ **Valentina Bonafè** (tel. 0383/940650 - 0383/940985)

e-mail [valentina.bonafe@varniagnetti.it](mailto:valentina.bonafe@varniagnetti.it)

**POSTA CERTIFICATA**

**[varniagnetti@pec.it](mailto:varniagnetti@pec.it)**

### Orario apertura al pubblico - Uffici amministrativi

**dal lunedì al giovedì: 08:30/12:30 - 15:00/17:00**

**il venerdì: 08:30/12:30 - 14:30/17:00**

**il sabato: 09:00/12:00**

# FONDAZIONE "VARNI AGNETTI" O.N.L.U.S.

Sede: Strada Ardivestra 3/5 GODIASCO SALICE TERME (PV)

☎ 0383/940650 – ☎ 0383/940969 C.F e P. IVA 01664350186

✉ [varni\\_agnetti@libero.it](mailto:varni_agnetti@libero.it) PEC [varniagnetti@pec.it](mailto:varniagnetti@pec.it)

🌐 [www.varniagnetti.it](http://www.varniagnetti.it)

Rev. 33

Data di emissione 13/10/2016

## EROGAZIONI LIBERALI ALLE O.N.L.U.S.



Negli ultimi anni il legislatore ha previsto un novero molto ampio di agevolazioni fiscali a favore dei soggetti sostenitori delle attività del mondo non profit. In particolare, l'art 13 del D.Lgs n. 460/97 detta le norme sul trattamento tributario, ai fini delle imposte dirette, delle erogazioni liberali a favore delle ONLUS. Novità in materia sono state introdotte dalla recente Legge n. 96/2012.

Intanto ricordiamo che è possibile distinguere le agevolazioni spettanti ai sostenitori di O.N.L.U.S. a seconda che questi ultimi siano:

- persone fisiche;
- imprese ed enti.

Al sostenitore **PERSONA FISICA** spetta **una delle seguenti agevolazioni:**

- **REDDITO** complessivo del soggetto erogatore **nel limite del 10% del reddito complessivo dichiarato**, e, comunque, **nella misura massima di 70.000 euro annui, dell'erogazione liberale**, ai sensi dell'art. 14, comma 1 del D.L. 35/2005;
- **DETRAIBILITÀ DALL'IRPEF**, ai sensi del D. lgs n. 460/1997, come modificato dalla L. 96/2012 **a partire dall'anno 2014, la detrazione dall'IRPEF del 26%** dell'erogazione (calcolata sul limite massimo di 2.065,83 euro). **Tali detrazioni sono consentite a condizione che il versamento dell'erogazione avvenga tramite banca (BONIFICO BANCARIO o ASSEGNO BANCARIO) o ufficio postale (VAGLIA POSTALE)** ovvero mediante altri sistemi di pagamento previsti dall'art. 23 del D.Lgs n. 241/1997 e secondo ulteriori modalità idonee a consentire all'Amministrazione finanziaria lo svolgimento di efficaci controlli che siano stabilite con decreto del Ministero delle Finanze da emanarsi ai sensi dell'art. 17, comma 3 della L. n. 400/1998.

Al sostenitore **ENTE NON COMMERCIALE** continua a spettare l'agevolazione individuata dall'art. 14, comma 1 del D.L. 35/2005, mentre si ritiene **che non sarà applicabile la detrazione dall'IRES** poiché essa si ricava dall'art. 147 del TUIR che fa riferimento alla parte della lettera i - bis dell'art. 15 del TUIR che sarà abrogata a partire dal 1° Gennaio 2013, come disposto dal 2° comma dell'art. 15 della Legge n° 96 del 2012 che non ha introdotto una norma sostitutiva. Appare tuttavia auspicabile e alquanto probabile che una norma sostitutiva non tarderà ad arrivare.

Al sostenitore **IMPRESA** spetta, infine, una delle seguenti agevolazioni:

- ai sensi dell'art. 14, comma 1 del D.L. 35/2005 le **liberalità in denaro o in natura sono deducibili dal reddito complessivo del soggetto erogatore nel limite del 10% del reddito complessivo dichiarato**, e comunque **nella misura massima di 70.000 euro annui**;
- ai sensi dell'art. 100, comma 2, lett. h) del TUIR, le erogazioni liberali in denaro godono di una deducibilità dal reddito d'impresa dichiarato nella misura massima di 2.065,83 euro o del 2% di impresa dichiarato.

La legge n.96/2012 ha lasciato, quindi, invariata la disciplina delle agevolazioni fiscali a favore dell'erogatore impresa.

# FONDAZIONE “VARNI AGNETTI” O.N.L.U.S.

Sede: Strada Ardivestra 3/5 GODIASCO SALICE TERME (PV)

☎ 0383/940650 – ☎ 0383/940969 C.F e P. IVA 01664350186

✉ [varni\\_agnetti@libero.it](mailto:varni_agnetti@libero.it) PEC [varniagnetti@pec.it](mailto:varniagnetti@pec.it)

🌐 [www.varniagnetti.it](http://www.varniagnetti.it)

Rev. 33

Data di emissione 13/10/2016

## INFORMAZIONI GENERALI sull'ORGANIZZAZIONE CENNI STORICI/SCOPI ISTITUZIONALI

La **FONDAZIONE “VARNI AGNETTI” O.N.L.U.S.** trae origine dalla donazione disposta dalla Sig.ra Concaro Varni Maria Maddalena Ved. Agnetti del fabbricato e del terreno siti in Strada Ardivestra a Godiasco (PV) cui si fa menzione nel verbale di deliberazione del Consiglio Comunale di Godiasco n. 89 del 29 agosto 1980 (accettazione donazione della nuda proprietà disposta dalla Sig.ra Concaro Varni Maria Maddalena Ved. Agnetti) e su cui è stato costruito l'edificio adibito a Casa di Riposo dell'I.P.A.B “Varni Agnetti” (1998).

In conseguenza dell'abrogazione della Legge 6972/1890 ed in ottemperanza alla Legge Regionale 13 febbraio 2003 n. 1 (**“Riordino della disciplina delle Istituzioni Pubbliche di Assistenza e Beneficenza operanti in Lombardia”**), I.P.A.B. “Varni Agnetti” si trasforma in **FONDAZIONE** (persona giuridica di diritto privato) in data 1/1/2004 con DGR del 12/12/03.

In data **23/07/2012** è stata iscritta all'**Anagrafe delle Organizzazioni Non Lucrative Di Utilità Sociale – O.N.L.U.S.** (iter conclusosi nel mese di dicembre con la trasmissione del decreto di approvazione dello Statuto da parte di Regione Lombardia – n. 10324 del 16/11/2012).

La **Fondazione “Varni Agnetti” O.N.L.U.S.** persegue i seguenti **scopi**:

- realizzare attività di solidarietà sociale nei settori dell'assistenza sociale, socio-sanitaria e sanitario integrata in favore di anziani ovvero di altri soggetti affetti da forme di disabilità fisiche o psichiche;
- svolgere tutte le attività socio-assistenziali che l'ambito territoriale di riferimento potrà richiedere;
- erogare servizi domiciliari alla persona di tipo socio-assistenziale, fisioterapico, infermieristico e medico;
- organizzare e gestire Residenze Sanitarie Assistenziali (R.S.A.) volte ad accogliere anziani con forme di non autosufficienza ovvero di altri soggetti affetti da forme di disabilità fisiche o psichiche;
- organizzare servizi di tipo semi-residenziali in regime diurno (Centro Diurno Integrato) in favore di anziani ovvero di altri soggetti affetti da forme di disabilità fisiche o psichiche;
- organizzare servizi di tipo semi-residenziale in regime notturno per anziani e soggetti fragili;
- organizzare e gestire centri di pronto intervento per anziani e soggetti fragili volti ad assicurare in via temporanea il soddisfacimento di improvvisi ed eccezionali bisogni assistenziali e socio-sanitari;
- organizzare e gestire servizi specifici di carattere culturale e ricreativo unitamente a prestazioni socio-sanitarie riabilitative di tipo fisioterapico dirette a recuperare e migliorare l'autosufficienza di anziani e soggetti fragili in genere;
- organizzare servizi ed interventi educativi rivolti a minori e/o persone in stato di fragilità;
- organizzare e gestire consultori familiari;
- organizzare e gestire residenze sanitarie per disabili (R.S.D.) e Centri Diurni per disabili (C.D.D.) volti ad accogliere soggetti portatori di handicap;
- organizzare e gestire comunità alloggio ed altre forme di servizio residenziale rivolte ad anziani e minori;
- organizzare e gestire comunità di tipo familiare a bassa intensità assistenziale che accolgono minori, adulti e – in via prevalente – anziani in difficoltà per i quali la permanenza nel nucleo familiare sia temporaneamente o permanentemente impossibile o contrastante con il progetto individuale;
- erogare prestazioni sanitarie integrative finalizzate a sviluppare, conservare e sostenere l'autonomia funzionale delle persone in stato di bisogno;
- svolgere attività di formazione nell'ambito socio-sanitario-assistenziale.

# FONDAZIONE "VARNI AGNETTI" O.N.L.U.S.

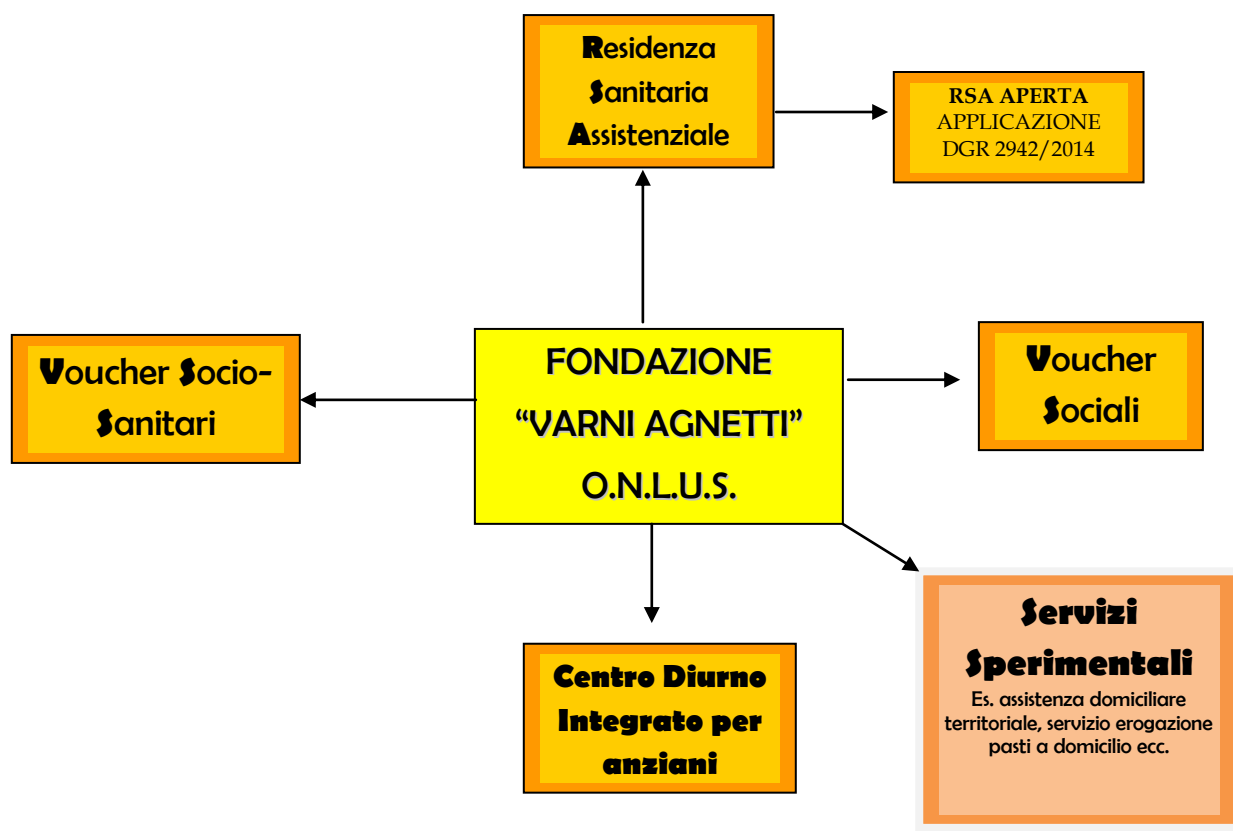
Sede: Strada Ardivestra 3/5 GODIASCO SALICE TERME (PV)  
☎ 0383/940650 – 📠 0383/940969 C.F e P. IVA 01664350186  
✉ [varni\\_agnetti@libero.it](mailto:varni_agnetti@libero.it) PEC [varniagnetti@pec.it](mailto:varniagnetti@pec.it)  
🌐 [www.varniagnetti.it](http://www.varniagnetti.it)

Rev. 33

Data di emissione 13/10/2016

## L'OFFERTA dei SERVIZI EROGATI dalla FONDAZIONE "VARNI AGNETTI" O.N.L.U.S.

I servizi erogati dalla **Fondazione "Varni Agnetti"** O.N.L.U.S. possono sinteticamente essere così rappresentati:





# FONDAZIONE “VARNI AGNETTI” O.N.L.U.S.

Sede: Strada Ardivestra 3/5 GODIASCO SALICE TERME (PV)

☎ 0383/940650 – 📠 0383/940969 C.F e P. IVA 01664350186

✉ [varni\\_agnetti@libero.it](mailto:varni_agnetti@libero.it) PEC varniagnetti@pec.it

🌐 [www.varniagnetti.it](http://www.varniagnetti.it)

Rev. 33

Data di emissione 13/10/2016

## PRINCIPI sull'EROGAZIONE del SERVIZIO

### PRINCIPIO DELL'EGUAGLIANZA E RISPETTO

Dall'articolo n° 3 della Costituzione Italiana comma 2° discende immediatamente la necessità di un trattamento differenziato teso a ripristinare, a partire dalla peculiarità della condizione dell'anziano medesimo, la sua eguaglianza di fatto con gli altri cittadini.

All'interno della nostra realtà questo principio si configura come un'eguale considerazione per ogni singola persona. Questo però non significa uniformità degli interventi, ma che ogni attività è personalizzata considerando l'UNICITA' di ciascuno che dimora all'interno della Casa di Riposo.

La vita nella residenza per anziani è priva di discriminazione di qualsiasi genere.

### PRINCIPIO DELL'IMPARZIALITÀ ED OBIETTIVITÀ

Ogni persona che presta un servizio all'interno dell'Ente deve operare con imparzialità ed obiettività al fine di garantire una adeguata assistenza.

**Il servizio di assistenza è garantito 24 ore su 24 per assicurarne la continuità.** Questa caratteristica si applica anche nell'erogazione delle cure dirette alla persona anziana.

Per ogni residente è previsto un piano di assistenza personalizzato con precisi momenti di verifica al fine di garantire continuità delle prestazioni sanitarie e sociali. Ogni intervento viene preventivamente verificato ed i momenti di verifica periodici possono portare ad una sospensione dell'intervento (se l'obiettivo è stato raggiunto), ad un ulteriore prolungamento, o alla definizione di una nuova strategia.

### DIRITTO DI SCELTA

Ogni persona, a qualunque punto del decorso della sua inabilità o malattia, ha diritto a veder riconosciuta e promossa la propria autonomia.

Con questo termine nel nostro contesto si vuole esprimere il concetto di “spazio di autodeterminazione” e “auto decisione” all'interno di una relazione tra persona in condizione di bisogno e servizi erogati. Per ogni persona, infatti, si lavora favorendo la sua decisione nelle scelte della vita quotidiana. Per coloro che sono deteriorati cognitivamente si dà molta importanza alla comunicazione non verbale che crea in ogni modo una relazione tra la persona in stato di bisogno e colui che lo assiste.

Le diverse figure professionali hanno il compito di favorire e stimolare le scelte, e perciò l'autonomia maggiore possibile, nelle attività quotidiane degli anziani residenti nella Struttura.

### PRINCIPIO DI PARTECIPAZIONE

La persona è la protagonista del nostro servizio ed è alla persona che dobbiamo offrire gli strumenti per favorire una partecipazione attiva all'interno della vita dell'Ente. Partecipazione che deve coinvolgere i familiari per renderli protagonisti attraverso l'informazione sugli obiettivi dell'Ente, creando una continua relazione, un feed-back tra Struttura e familiari stessi.

E', sempre, garantita la corretta INFORMAZIONE e il rispetto della privacy nelle relazioni tra operatori e professionisti da un lato e ospiti e familiari dall'altro.

# FONDAZIONE “VARNI AGNETTI” O.N.L.U.S.

Sede: Strada Ardivestra 3/5 GODIASCO SALICE TERME (PV)

☎ 0383/940650 – ☎ 0383/940969 C.F e P. IVA 01664350186

✉ [varni\\_agnetti@libero.it](mailto:varni_agnetti@libero.it) PEC [varniagnetti@pec.it](mailto:varniagnetti@pec.it)

🌐 [www.varniagnetti.it](http://www.varniagnetti.it)

Rev. **33**

Data di emissione **13/10/2016**

## PRINCIPIO DI EFFICACIA, EFFICIENZA ED ECONOMICITÀ

Sia il criterio di **EFFICACIA** (verificare se gli obiettivi sono stati raggiunti) che di **EFFICIENZA** (il miglior utilizzo delle risorse per raggiungere gli obiettivi) sono intrinseci nelle attività delle R.S.A.

L'organizzazione ha come obiettivo l'aumento del livello di qualità delle prestazioni socio-sanitarie ed assistenziali.

Tutti gli operatori, a qualsiasi livello, si impegnano ad evitare sprechi di tempi, risorse, denaro e mezzi (**ECONOMICITÀ**).

## PRINCIPIO DI CONTINUITÀ

L'erogazione dei servizi deve essere regolare e continua. Eventuali interruzioni sono espressamente disciplinate per legge (come ad esempio la normativo sullo sciopero nei servizi pubblici essenziali) e rientrano negli aspetti organizzativi del servizio, ed in queste occasioni sono adottate misure volte ad arrecare agli utenti il minor disagio possibile. La struttura garantisce continuità delle prestazioni sulle 24 ore (sia infermieristica che assistenziale).

## La MISSION

Gli obiettivi principali della **Fondazione “Varni Agnetti” O.N.L.U.S.** possono essere così riassunti:

- Garanzia di un'elevata qualità assistenziale sia sul piano socio-assistenziale che sanitario per offrire agli ospiti un'assistenza qualificata .
- Continuo miglioramento del servizio;
- Ricerca di ottimali livelli di salute, nell'ottica dell'approccio multidimensionale alla persona, conservando, ripristinando o sviluppando le capacità funzionali residue dell'anziano;
- Sviluppo, attraverso un lavoro di team, e quindi con le figure professionali presenti in seno alla struttura, della capacità funzionali residue dell'ospite (sia esse di natura motoria che cognitiva);
- Approccio globale alla persona con interventi mirati; ogni intervento viene infatti espletato sull'ospite da parte del personale tutto, e tutti gli interventi sono volti ad assicurare delle prestazioni sempre più qualificate, non sottovalutando mai che una delle qualità indispensabili e di primaria importanza all'approccio personale/ospite, va sempre comunque ricercata sotto il profilo meramente umano;
- Formazione continua del personale per sostenere la loro motivazione e la rivalutazione della loro preparazione professionale;
- Ogni figura operante in seno all'Ente, è tenuta ad operare con mera imparzialità ed obiettività al fine di garantire una adeguata assistenza, nel rispetto della privacy nelle relazioni tra ospiti e operatori e tra ospiti e familiari;
- Razionalizzare le spese, attraverso un'analisi costante del processo di erogazione del servizio che tenga conto delle risorse disponibili e dei vincoli di bilancio;

In sintesi ogni intervento è caratterizzato da prestazioni sempre più qualificate dove ad un'ottima tecnica si affianca un livello di umanità indispensabile per offrire un servizio di alta qualità.

# FONDAZIONE “VARNI AGNETTI” O.N.L.U.S.

Sede: Strada Ardivestra 3/5 GODIASCO SALICE TERME (PV)

☎ 0383/940650 – ☎ 0383/940969 C.F e P. IVA 01664350186

✉ [varni\\_agnetti@libero.it](mailto:varni_agnetti@libero.it) PEC [varniagnetti@pec.it](mailto:varniagnetti@pec.it)

🌐 [www.varniagnetti.it](http://www.varniagnetti.it)

Rev. **33**

Data di emissione **13/10/2016**

## IL CODICE ETICO - IL PERCHÉ DI UNA SCELTA

### Estratto del Codice Etico Comportamentale

#### CAPO I - PREMESSA

Con il presente Codice Etico Comportamentale, il Consiglio di Amministrazione della Fondazione “Varni Agnetti” O.N.L.U.S. intende ricordare i valori etici fondamentali ai quali l’organizzazione si ispira (con specifico riferimento alle tavole fondative dell’ente) e ai quali tutti gli amministratori, i dipendenti e collaboratori esterni (consulenti, prestatori di servizi) dovranno attenersi nello svolgimento dei compiti e funzioni loro affidate.

I principi etici contenuti nel presente Codice si applicano, senza riguardo all’ubicazione, a ciascuna funzione e a ciascun dipendente e collaboratore esterno, di tutte le unità organizzative.

La molteplicità di interessi e contesti socio-economici con cui l’organizzazione interagisce impone l’impegno di tutti per assicurare che le attività dell’organizzazione vengano svolte nell’osservanza della legge, in un quadro di concorrenza leale, con onestà, integrità, correttezza e buona fede, nel rispetto degli interessi legittimi dei clienti, dipendenti, partner commerciali e finanziari e delle collettività in cui l’organizzazione è presente con le proprie attività.

E’ pertanto opportuno ribadire a tutti coloro che lavorano nell’organizzazione o che operano per il conseguimento degli obiettivi dell’organizzazione, senza distinzioni o eccezioni, l’importanza di osservare e di fare osservare questi principi nell’ambito delle proprie funzioni e responsabilità.

In nessun modo la convinzione di agire a vantaggio della Fondazione può giustificare l’adozione di comportamenti in contrasto con questi principi.

L’osservanza delle norme del Codice deve considerarsi parte essenziale delle obbligazioni contrattuali dei dipendenti e collaboratori esterni della Fondazione ai sensi e per gli effetti di legge.

Il codice etico comportamentale è una carta fondamentale a tutela di tutti gli stakeholders, insieme alla Carta dei Servizi. La **carta dei servizi** rappresenta uno **strumento di dialogo** tra gli utenti dei servizi e l’Ente che eroga il servizio, è stata introdotta da una direttiva del Presidente del Consiglio dei Ministri, con lo scopo preciso di:

- ✓ **Tutelare il diritto degli “utenti” (Ospiti);**
- ✓ **Tutelare l’immagine dell’Ente:** descrivendo chiaramente i servizi offerti con indicazione di quelli previsti dalle norme, che disciplinano l’attività, e quelli assicurati per capacità professionali dell’Ente e di conseguenza erogabili o a titolo gratuito, se previsto dall’Ente, o a pagamento con le relative modalità;
- ✓ **Promuovere la partecipazione attiva degli “utenti” (Ospiti):** al fine di migliorare l’offerta delle prestazioni sul piano qualitativo e quantitativo.

La **carta dei servizi** porta a considerare gli utenti parte integrante del sistema qualità, **portatori di valori, dotati di dignità, capacità critica e facoltà di scelta**, con i quali instaurare un rapporto basato sulla trasparenza e sulla comunicazione al fine di migliorare costantemente e secondo le attese da loro percepite i servizi resi.

# FONDAZIONE “VARNI AGNETTI” O.N.L.U.S.

Sede: Strada Ardivestra 3/5 GODIASCO SALICE TERME (PV)

☎ 0383/940650 – ☎ 0383/940969 C.F e P. IVA 01664350186

✉ [varni\\_agnetti@libero.it](mailto:varni_agnetti@libero.it) PEC [varniagnetti@pec.it](mailto:varniagnetti@pec.it)

🌐 [www.varniagnetti.it](http://www.varniagnetti.it)

Rev. 33

Data di emissione 13/10/2016

## omissis

### **8) - Comportamento durante il lavoro**

1. Il dipendente svolge la propria opera con impegno e costanza, attendendo quotidianamente e con solerzia alle mansioni ed agli incarichi affidatigli.
2. Il comportamento del dipendente è volto a stabilire rapporti di fiducia e collaborazione tra la Fondazione ed i soggetti interessati, a qualunque titolo, all'attività da essa svolta. A tal fine il dipendente, nei limiti della sua funzione, manifesta disponibilità e cortesia usando un linguaggio semplice, motivando le risposte e cooperando con riservatezza con quanti sono interessati al lavoro degli uffici.
3. Nel fruire dei beni e dei servizi a disposizione per il suo lavoro, il dipendente dovrà, in ogni momento, essere in grado di giustificarne l'uso come conforme al corretto esercizio della propria attività professionale, evitando sprechi ed impieghi inefficienti degli stessi.

## omissis

### **12) - Comportamento nella vita sociale**

1. I dipendenti e/o collaboratori, nei rapporti privati, evitano ogni abuso della propria posizione con lo scopo di conseguire indebiti vantaggi per sé o per altri.

### **13) - Doveri di imparzialità e di disponibilità**

1. I dipendenti e/o collaboratori operano con imparzialità, senza indulgere a trattamenti di favore; assumono le proprie decisioni nella massima trasparenza e respingono indebite pressioni. Non determinano, né concorrono a determinare, situazioni di privilegio.
2. Assumono atteggiamenti di attenzione e di disponibilità verso ogni persona sofferente.

### **14) - Divieto di accettare doni o altre utilità**

1. Ai dipendenti è fatto divieto di accettare, anche in occasioni di festività, per sé o per altri, donativi od altre utilità da soggetti in qualsiasi modo interessati dall'attività della Fondazione, ad eccezione dei regali d'uso di modico valore.
2. Il soggetto che, indipendentemente dalla sua volontà, riceve doni o altre utilità di non modico valore, comunica tempestivamente e per iscritto la circostanza al Direttore Segretario, provvedendo, nel contempo, alla restituzione di essi per il tramite dei competenti uffici della Fondazione.

### **15) - Conflitto di interessi**

1. I soggetti obbligati non assumono decisioni e non svolgono attività inerenti alle loro mansioni, ove versino in situazioni di conflitto di interesse.
2. I soggetti obbligati hanno l'obbligo di astenersi in ogni caso in cui esistano evidenti ragioni di opportunità.
3. Il soggetto obbligato motiva per iscritto l'intenzione di astenersi ai responsabili della Fondazione (a seconda della sua funzione), che decidono sull'astensione.

In particolare al fine di evitare l'insorgere di conflitti di interesse:

- ogni operazione e attività deve essere intrapresa solo ed esclusivamente nell'interesse della Fondazione e in modo lecito, trasparente e corretto;
- gli amministratori, i collaboratori ed i dipendenti devono evitare tutte le situazioni e tutte le attività in cui si possa manifestare un conflitto con gli interessi della Fondazione o che possano interferire con la loro capacità di assumere, in modo imparziale, decisioni

# FONDAZIONE “VARNI AGNETTI” O.N.L.U.S.

Sede: Strada Ardivestra 3/5 GODIASCO SALICE TERME (PV)

☎ 0383/940650 – ☎ 0383/940969 C.F e P. IVA 01664350186

✉ [varni\\_agnetti@libero.it](mailto:varni_agnetti@libero.it) PEC [varniagnetti@pec.it](mailto:varniagnetti@pec.it)

🌐 [www.varniagnetti.it](http://www.varniagnetti.it)

Rev. **33**

Data di emissione **13/10/2016**

nell'interesse dell'impresa e nel pieno rispetto delle norme del presente Codice Etico Comportamentale;

- gli amministratori, i collaboratori e tutti i dipendenti sono tenuti a evitare conflitti di interesse tra le attività economiche personali e familiari e le mansioni che ricoprono all'interno della struttura di appartenenza;
- ogni situazione che possa costituire o determinare un conflitto di interesse deve essere tempestivamente comunicata all'Organismo di Vigilanza.

A titolo esemplificativo, si ricorda che determinano una situazione di conflitto:

- interessi economici e finanziari dell'amministratore, del collaboratore o dipendente e/o della sua famiglia esercitati in concorrenza o contrasto con quelli della Fondazione;
- svolgimento di attività lavorative, di qualsiasi tipo, presso clienti, fornitori, concorrenti della Fondazione;
- accettazione di denaro, favori o utilità da persone o aziende che sono o intendono entrare in rapporti di affari con la Fondazione.

4. Vista la varietà delle situazioni che possono evidenziarsi, in caso di dubbio circa l'insorgenza o meno di conflitto di interesse si invitano i dipendenti (o collaboratori) a rivolgersi all'Organismo di Vigilanza per discutere i casi specifici.

## **16) - Obbligo di riservatezza**

1. I dipendenti e/o collaboratori sono tenuti al rigoroso rispetto del segreto d'ufficio e di ogni ulteriore obbligo di riservatezza inerente alla qualità di dipendente della Fondazione nell'esercizio delle loro funzioni.

2. In particolare, fuori dai casi previsti dalla normativa vigente, sono tenuti a non fornire informazioni in merito ad attività della Fondazione, ai dati aziendali ed alle condizioni generali degli assistiti.

## **17) - Divieto di attività collaterali**

1. I dipendenti non possono in ogni caso svolgere attività che impediscano o riducono l'adempimento dei compiti di ufficio o che contrastino con esso.

# FONDAZIONE “VARNI AGNETTI” O.N.L.U.S.

Sede: Strada Ardivestra 3/5 GODIASCO SALICE TERME (PV)

☎ 0383/940650 – ☎ 0383/940969 C.F e P. IVA 01664350186

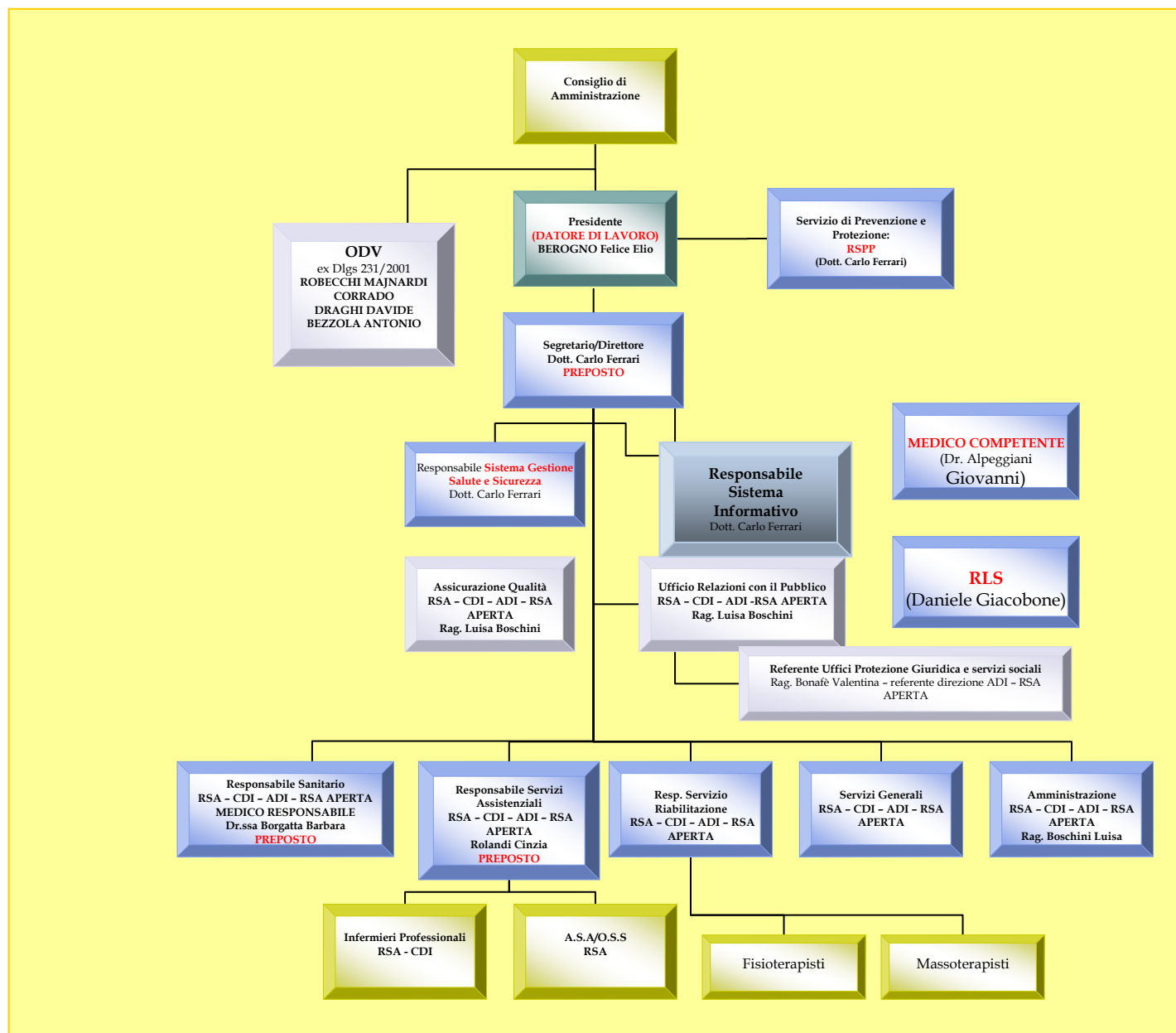
✉ [varni\\_agnetti@libero.it](mailto:varni_agnetti@libero.it) PEC [varniagnetti@pec.it](mailto:varniagnetti@pec.it)

🌐 [www.varniagnetti.it](http://www.varniagnetti.it)

Rev. 33

Data di emissione 13/10/2016

## ORGANIGRAMMA della FONDAZIONE “VARNI AGNETTI” O.N.L.U.S.



### SERVIZI ESTERNALIZZATI:

- ✓ **SERVIZI SOCIO EDUCATIVI E DI ANIMAZIONE R.S.A. e C.D.I.;**
- ✓ **GESTIONE SERVIZI SOCIO-ASSISTENZIALI/ALBERGHIERI NUCLEO BLU R.S.A. e C.D.I.;**
- ✓ **SERVIZIO PULIZIA ORDINARIA, PULIZIA DI FINO e PULIZIA PERIODICA.**

# FONDAZIONE “VARNI AGNETTI” O.N.L.U.S.

Sede: Strada Ardivestra 3/5 GODIASCO SALICE TERME (PV)

☎ 0383/940650 – ☎ 0383/940969 C.F e P. IVA 01664350186

✉ [varni\\_agnetti@libero.it](mailto:varni_agnetti@libero.it) PEC [varniagnetti@pec.it](mailto:varniagnetti@pec.it)

🌐 [www.varniagnetti.it](http://www.varniagnetti.it)

Rev. **33**

Data di emissione **13/10/2016**

## La STRUTTURA: R.S.A. “VARNI AGNETTI”

### L'Utenza

La struttura può accogliere sino a **86 anziani**, (di cui 84 posti accreditati ed a contratto, e n. 2 posti per ospiti solventi)

- l'unità d'offerta è già abilitata all'esercizio con autorizzazione definitiva al funzionamento o DIA del 3/12/2009 prot. ASL n. 99522, rilasciata da Amministrazione Prov.le di Pavia per n. 84 posti letto a contratto;
- l'unità d'offerta è già accreditata con provvedimento regionale **DGR n. 330 del 28/07/2010**, per n. **84** posti letto;
- **La RSA il 13/10/2016 ha inoltrato segnalazione certificata di inizio attività (SCIA) per unità di offerta socio-sanitaria per n. 2 posti solventi (non a contratto), pertanto i posti complessivi ammonteranno a n. 86.**

I servizi sono rivolti ad anziani (autosufficienti o meno) che per le condizioni psico-fisiche o sociali, non sono idoneamente assistibili a domicilio.

Lo scopo principale è quindi quello di fornire ospitalità ed assistenza agli anziani per i quali non sia più possibile la permanenza nel proprio ambiente familiare e sociale.

Il fine è quello di produrre livelli di qualità sempre più elevati nei propri servizi per offrire la migliore possibilità di vita agli Ospiti.

### L'Amministrazione

La Fondazione è amministrata da un **Consiglio di Amministrazione**, composto da **sette membri** nominati dai Comuni di: **Godiasco Salice Terme (3)**, **Montesegale (1)**, **Fortunago (1)**, **Rocca Susella (1)** ed **un membro di diritto** (il Parroco di Godiasco) **in rappresentanza della famiglia Varni Agnetti** che ha donato l'immobile su cui è nata la Casa di Riposo. Questi restano in carica per cinque anni. Il Consiglio di Amministrazione svolge funzioni di indirizzo, programmazione e controllo.

Il Presidente, che dura in carica cinque anni, è nominato dal Consiglio di Amministrazione tra i propri membri.

Il Presidente ha rappresentanza legale della Fondazione di fronte a terzi ed in giudizio.

### La Dirigenza

Al Direttore compete la gestione della Fondazione per il perseguimento degli obiettivi strategici e gestionali stabiliti dal Consiglio di Amministrazione; è il responsabile della gestione finanziaria, tecnica ed amministrativa della Fondazione e come tale adotta tutti i provvedimenti di organizzazione delle risorse umane e strumentali disponibili, compresi quelli che impegnano l'Ente verso l'esterno. Assume inoltre tutti gli atti di gestione non esplicitamente attribuiti dallo statuto ad altri organi della Fondazione.

Al Segretario/Direttore fa capo tutto il personale dipendente ed il personale convenzionato della Fondazione.

### L'Area medica

Il Medico della struttura è il responsabile per quanto concerne l'area sanitaria, coordina e programma il lavoro del personale paramedico. Il Medico è anche il responsabile della vigilanza igienico-sanitaria dei vari servizi della struttura.

# FONDAZIONE “VARNI AGNETTI” O.N.L.U.S.

Sede: Strada Ardivestra 3/5 GODIASCO SALICE TERME (PV)

☎ 0383/940650 – ☎ 0383/940969 C.F e P. IVA 01664350186

✉ [varni\\_agnetti@libero.it](mailto:varni_agnetti@libero.it) PEC [varniagnetti@pec.it](mailto:varniagnetti@pec.it)

🌐 [www.varniagnetti.it](http://www.varniagnetti.it)

Rev. **33**

Data di emissione **13/10/2016**

**Lo staff medico** della Fondazione è composto da vari specialisti: **n. 1 Medico Responsabile (specialista in geriatria), n. 2 Medico specialista in Geriatria, n. 1 Medico specialista in Terapia del Dolore (convenzione con Azienda Ospedaliera della Provincia di Pavia), n. 1 Medico Fisiatra.**

## **Il Personale**

Il team di lavoro, formato da personale qualificato e costantemente aggiornato, risponde ai bisogni degli ospiti della Fondazione con la massima professionalità.

E' rappresentato da:

- ☞ **area amministrativa:** n. 4 unità dipendenti;
- ☞ **area sanitaria:** n. 5 unità dipendenti e/o liberi professionisti;
- ☞ **area infermieristica:** n° 11 unità dipendenti e/o liberi professionisti;
- ☞ **area fisioterapica:** n° 4 unità dipendenti e/o liberi professionisti;
- ☞ **area socio-assistenziale e servizi alla persona:** n. 25 unità dipendenti. La Fondazione “Varni Agnetti” O.N.L.U.S. inoltre è convenzionata con una Cooperativa Sociale per l'erogazione di servizi Socio Assistenziali a favore degli ospiti della R.S.A. (Nucleo Blu) e del C.D.I. La Cooperativa per l'erogazione del servizio utilizza operatori professionalmente qualificati ai sensi della vigente normativa regionale;
- ☞ **area servizi generali:** n° 5 unità dipendenti;
- ☞ **area servizio cucina:** n° 4 unità dipendenti;
- ☞ **area sociale/ricreativa/educativa:** la Fondazione si avvale di un Servizio di Animazione con personale convenzionato professionalmente qualificato ai sensi della vigente normativa regionale.

**L'organigramma del personale della Struttura è esposto in bacheca al piano rialzato.**

## **Area Amministrativa - Orario di apertura**

L'Area Amministrativa garantisce, oltre al normale lavoro d'ufficio, anche un valido supporto per ospiti e familiari circa le informazioni in relazione alle diverse necessità che dovessero sopravvenire durante la permanenza in R.S.A.

L'apertura al pubblico dell'ufficio amministrativo è garantita dalle ore **08:30** alle ore **12:30** e dalle ore **15:00** alle ore **17:00** dal **lunedì al giovedì**, mentre per la giornata di **venerdì** dalle ore **8:30** alle ore **12:30** e dalle ore **14:30** alle ore **17:00**, il **sabato** gli uffici sono attivi dalle ore **09:00** alle ore **12:00**.

All'interno dello stesso ufficio è infatti identificato anche **un referente per il funzionamento dell'U.R.P. (Ufficio Relazioni con il Pubblico)**, il quale è a disposizione di Ospiti e familiari per le diverse problematiche, informazioni, suggerimenti, reclami, **dal lunedì al sabato dalle ore 09:00 alle ore 12:00.**

## **Orario Visite Esterne**

**OGNI ANZIANO PUÒ RICEVERE VISITE DA PARTE DI FAMILIARI ED AMICI, DALLE ORE 09:00 ALLE ORE 20:00.**

E' opportuno che tali visite **non siano d'ostacolo alle attività giornaliere** e che **non arrechino disturbo** alla tranquillità ed al riposo degli altri ospiti residenti.

I visitatori ed i Parenti non dovranno recare intralcio all'attività degli Operatori durante la somministrazione dei pasti e delle terapie.

**È rigorosamente vietato introdurre in struttura bevande alcoliche, cibi confezionati in casa e/o deperibili e medicinali.**

Vi è la possibilità di effettuare visite guidate alla struttura da parte di potenziali ospiti e loro familiari, per maggiori o ulteriori informazioni è possibile contattare gli uffici amministrativi.



# FONDAZIONE “VARNI AGNETTI” O.N.L.U.S.

Sede: Strada Ardivestra 3/5 GODIASCO SALICE TERME (PV)

☎ 0383/940650 – ☎ 0383/940969 C.F e P. IVA 01664350186

✉ [varni\\_agnetti@libero.it](mailto:varni_agnetti@libero.it) PEC [varniagnetti@pec.it](mailto:varniagnetti@pec.it)

🌐 [www.varniagnetti.it](http://www.varniagnetti.it)

Rev. **33**

Data di emissione **13/10/2016**

## I Servizi Offerti

La Fondazione offre:

- ✓ **OSPITALITÀ A LUNGO TERMINE** rivolta ad anziani che si trovano sia in condizioni di autonomia che di dipendenza (**Residenza Sanitaria Assistenziale**);
- ✓ **SERVIZIO SEMIRESIDENZIALE** rivolto a persone anziane che hanno bisogni socio sanitari difficilmente gestibili al domicilio ma ancora tali da non richiedere il ricovero a tempo pieno in Residenza Sanitaria Assistenziale (**Centro Diurno Integrato**);
- ✓ **SERVIZI SANITARI E SOCIO-ASSISTENZIALI DOMICILIARI**: Voucher sanitari, Voucher sociali, Servizio Rsa Aperta – prestazioni socio-sanitarie al domicilio.

La Residenza Sanitaria Assistenziale della Fondazione “Varni Agnetti” O.N.L.U.S. è organizzata in **nuclei funzionali (piani)** differenziati in base al profilo degli Ospiti, quindi in base alle diverse patologie.

Il nucleo rappresenta una soluzione organizzativa che si propone di:

- ☞ dare un servizio flessibile, personalizzato e rapido all’Ospite;
- ☞ gestire ed organizzare al meglio le risorse umane e materiali.

L’attività è svolta sulla base di:

- ☞ progetti assistenziali individualizzati definiti dopo la valutazione multidimensionale dell’Ospite;
- ☞ assistenza infermieristica, nell’arco delle 24 ore;
- ☞ assistenza medica e specialistica ;
- ☞ igiene e cura della persona;
- ☞ vitto ed alloggio;
- ☞ lavanderia e guardaroba;
- ☞ riabilitazione psico-fisica-logopedica;
- ☞ interventi educativo-animativi;
- ☞ gite/uscite esterne;
- ☞ assistenza religiosa.

# FONDAZIONE “VARNI AGNETTI” O.N.L.U.S.

Sede: Strada Ardivestra 3/5 GODIASCO SALICE TERME (PV)

☎ 0383/940650 – ☎ 0383/940969 C.F e P. IVA 01664350186

✉ [varni\\_agnetti@libero.it](mailto:varni_agnetti@libero.it) PEC [varniagnetti@pec.it](mailto:varniagnetti@pec.it)

🌐 [www.varniagnetti.it](http://www.varniagnetti.it)

Rev. 33

Data di emissione 13/10/2016

## LA CERTIFICAZIONE di QUALITÀ: UN OBIETTIVO RAGGIUNTO.

La Fondazione “Varni Agnetti” ha iniziato il percorso per l’ottenimento della **Certificazione del Sistema**

**Qualità** aziendale nel mese di **novembre 2003**, con l’obiettivo di ottimizzare la propria organizzazione e le prestazioni erogate al fine di raggiungere e mantenere precisi parametri qualitativi rispondenti alle effettive esigenze degli Ospiti.

Il Sistema Gestione Qualità (S.G.Q.) è stato inizialmente applicato al processo di “**Erogazione di servizi di assistenza residenziale per anziani autosufficienti e non**” mentre nell’anno 2008 si è proceduto all’estensione ai servizi di **CENTRO DIURNO INTEGRATO** e ai **SERVIZIO DOMICILIARE** (voucher sociali e socio-sanitari) quindi lo scopo di certificazione è “**Erogazione di servizi socio-sanitari residenziali e semiresidenziali per anziani autosufficienti e non. Erogazione di servizi socio-sanitari e sociali a domicilio**”

Il SQ (Sistema Gestione Qualità), basato su norme ISO 9001 – Sistemi di Gestione per la Qualità, opportunamente adattate alle strutture per anziani secondo la norma UNI 10881 “Servizi – Assistenza residenziale agli anziani – Linee guida per l’applicazione delle norme UNI EN ISO 9000”, può rappresentare il riferimento principale nella definizione dei requisiti di Qualità generali per una Struttura per anziani.



L’intento della **ISO 9001:2008** è quello di incoraggiare l’adozione di un approccio per processi nella gestione di un’organizzazione.

Operare per processi vuol dire evidenziare il flusso delle principali attività aziendali e le loro interazioni, individuare i dati di ingresso, curare la loro trasformazione in dati di uscita, inquadrandoli in una logica evolutiva che fa perno sul miglioramento continuo e sulla soddisfazione dei clienti.

Il Sistema di Gestione per la Qualità della Fondazione “Varni Agnetti” O.N.L.U.S. è stato progettato e istituito per volontà del Consiglio di Amministrazione ed è governato tramite le funzioni interessate.

L’obiettivo del Sistema di Gestione per la Qualità è quello di realizzare quanto espresso dal vertice dell’organizzazione nella politica per la qualità.

Per mettere in atto il Sistema di Gestione per la Qualità la Fondazione “Varni Agnetti” O.N.L.U.S. attua le seguenti azioni:

- 1- identifica i processi primari e di supporto del sistema stesso e la loro applicazione nell’ambito dell’organizzazione della Fondazione;
- 2- stabilisce le sequenze e le interazioni tra i processi;
- 3- per i processi primari individua un metodo per l’operatività e il controllo degli stessi; tale metodo consiste in:
  - a) verificare le esigenze e le aspettative del cliente(interno/esterno);
  - b) definire i requisiti del servizio e i fattori-chiave che influenzano il risultato del processo;
  - c) individuare ed applicare ove possibile i parametri quantitativi, cioè le unità con cui poter

# FONDAZIONE “VARNI AGNETTI” O.N.L.U.S.

Sede: Strada Ardivestra 3/5 GODIASCO SALICE TERME (PV)

☎ 0383/940650 – ☎ 0383/940969 C.F e P. IVA 01664350186

✉ [varni\\_agnetti@libero.it](mailto:varni_agnetti@libero.it) PEC [varniagnetti@pec.it](mailto:varniagnetti@pec.it)

🌐 [www.varniagnetti.it](http://www.varniagnetti.it)

Rev. **33**

Data di emissione **13/10/2016**

misurare il processo (indicatori di performances);

d) stabilire le responsabilità di direzione e gestione;

- 4- per i processi di supporto, identifica gli elementi in entrata e gli elementi in uscita, stabilisce le correlazioni delle funzioni coinvolte, individua i documenti necessari per assicurare l'efficace funzionamento e controllo di questi processi;
- 5- assicura la disponibilità di risorse adeguate per supportare il funzionamento e il monitoraggio dei processi;
- 6- misura, monitora e analizza i processi per poter mettere in atto ogni intervento necessario a conseguire i risultati previsti: a tal fine pianifica verifiche ispettive per verificare il conseguimento degli obiettivi della Fondazione “Varni Agnetti” O.N.L.U.S., l'efficacia e l'efficienza del Sistema di Gestione per la Qualità inclusa la politica della FONDAZIONE;
- 7- per definire il miglioramento, i risultati delle verifiche ispettive sono analizzati, in sede di riesame, dal Presidente e dal Direttore della Fondazione che stabilirà di conseguenza i nuovi obiettivi.

**Introdurre un sistema di gestione per la qualità secondo le norme ISO 9001 è garanzia:**

**PER L'OSPITE:**

- Di trovare procedure d'accettazione semplici ed adeguata accoglienza in fase d'inserimento;
- Personalizzazione dell'intervento di assistenza (PAI – Piano Assistenziale Individualizzato per ogni ospite come processo principale di riferimento);
- Adeguatezza del servizio offerto (qualità, tempi, modi);
- Adeguamento continuo alle nuove esigenze espresse dall'utenza.

**PER LA STRUTTURA:**

- Individuazione di indicatori specifici per il monitoraggio delle prestazioni (performance) dei processi/servizi e per la verifica del raggiungimento degli obiettivi di miglioramento stabiliti;
- Misurazione delle prestazioni erogate e confronto con gli standard di Qualità obiettivo.
- Ottimizzazione dell'orientamento verso il cliente ed aumento della propria concorrenzialità, migliorando l'efficienza avendo l'ospite al centro dell'organizzazione;
- Miglioramento continuo delle prestazioni offerte;
- Chiarezza nella identificazione delle responsabilità per tutti i processi considerati;
- Formazione continua per tutti i dipendenti come garanzia di miglior qualità del servizio erogato.

**Il Sistema di Gestione Qualità, se da una parte rappresenta una grossa soddisfazione in ordine alla crescita professionale di tutti gli operatori della Fondazione, dall'altra apre una serie di problemi nuovi sia da un punto di vista metodologico sia da un punto di vista organizzativo.**

**La gestione dei servizi comporta infatti l'attivazione di procedure nuove rispetto all'organizzazione del personale ed alla definizione dei piani di lavoro, ad acquisti ed approvvigionamenti.**

Il SGQ – Sistema Gestione Qualità pertanto è stato individuato come metodo per dare coerenza, razionalità e sufficienti garanzie all'organizzazione della Fondazione.

La Fondazione stabilisce, documenta, attua e tiene aggiornato un Sistema di Gestione per la Qualità in accordo ai requisiti della sopracitata normativa internazionale UNI EN ISO 9001:2008 per migliorarne costantemente l'efficacia.

# FONDAZIONE “VARNI AGNETTI” O.N.L.U.S.

Sede: Strada Ardivestra 3/5 GODIASCO SALICE TERME (PV)

☎ 0383/940650 – ☎ 0383/940969 C.F e P. IVA 01664350186

✉ [varni\\_agnetti@libero.it](mailto:varni_agnetti@libero.it) PEC varniagnetti@pec.it

🌐 [www.varniagnetti.it](http://www.varniagnetti.it)

Rev. 33

Data di emissione 13/10/2016

## IL SISTEMA DI GESTIONE DELLA SICUREZZA E SALUTE SUL LAVORO



**Nell'anno 2011 la Fondazione “Varni Agnetti” O.N.L.U.S., ha avviato IL PERCORSO PER L'ESTENSIONE DEL SISTEMA DI QUALITÀ ALLA NORMA OHSAS 18001 PER LA SALUTE E LA SICUREZZA SUL LUOGO DI LAVORO conclusosi nel mese di OTTOBRE con il conseguimento del CERTIFICATO nell'anno 2012 ai sensi della medesima norma.**

La OHSAS 18001:2007 “definisce come sistema di gestione della salute e della sicurezza sul lavoro quella parte del sistema di gestione di un'organizzazione utilizzato per sviluppare ed implementare la sua politica e la gestione dei rischi relativi alla salute e sicurezza sul lavoro”.

È dunque uno strumento organizzativo che permette di gestire in “modo organico e sistematico” la sicurezza dei lavoratori “senza sconvolgere la struttura organizzativa aziendale”, puntando sui seguenti **requisiti**:

- ✓ adozione di una politica per la gestione della sicurezza;
- ✓ identificazione dei pericoli, valutazione dei rischi e individuazione delle modalità di controllo, in stretta connessione alle prescrizioni legislative o ad altre adottate;
- ✓ definizione di programmi e obiettivi specifici;
- ✓ definizione di compiti, responsabilità e deleghe adeguati a garantire l'effettiva gestione della salute e sicurezza sui luoghi di lavoro;
- ✓ formazione, addestramento e coinvolgimento del personale (e dei suoi rappresentanti);
- ✓ comunicazione, partecipazione e consultazione, dei dipendenti e delle parti interessate;
- ✓ utilizzo e gestione controllata della documentazione per la gestione della salute e sicurezza sui luoghi di lavoro;
- ✓ stabilire e attuare quelle operazioni e attività associate ai pericoli identificati, dove l'attuazione di controlli (adeguate modalità di controllo) è necessaria per la gestione dei rischi per la salute e sicurezza sul lavoro;
- ✓ stabilire e mantenere attive adeguate misure atte a individuare, prevenire e controllare i possibili eventi accidentali (infortuni e mancati incidenti) ed emergenze;
- ✓ monitoraggio e misurazione delle prestazioni del sistema per la sicurezza e salute, nonché per il mantenimento della conformità legislativa;
- ✓ monitoraggio delle apparecchiature utilizzate nel corso dell'erogazione del servizio in regola con le disposizioni delle leggi vigenti in materia sanitaria.

# FONDAZIONE “VARNI AGNETTI” O.N.L.U.S.

Sede: Strada Ardivestra 3/5 GODIASCO SALICE TERME (PV)

☎ 0383/940650 – 📠 0383/940969 C.F e P. IVA 01664350186

✉ [varni\\_agnetti@libero.it](mailto:varni_agnetti@libero.it) PEC [varniagnetti@pec.it](mailto:varniagnetti@pec.it)

🌐 [www.varniagnetti.it](http://www.varniagnetti.it)

Rev. **33**

Data di emissione **13/10/2016**

## IL MODELLO PER LA VALUTAZIONE DEI RISCHI CONFORMEMENTE AL D.LGS. 231/2001

**Nell'anno 2011 la Fondazione Varni Agnetti O.N.L.U.S., ha avviato IL PERCORSO DI ADOZIONE DI UN MODELLO PER LA VALUTAZIONE DEI RISCHI CONFORMEMENTE AL D.LGS. 231/2001.**

Il documento analizza i rischi: ossia l'analisi del contesto aziendale per evidenziare dove (in quale area/settore di attività) e secondo quali modalità si possono verificare eventi pregiudizievoli per gli obiettivi indicati dal D. Lgs. n. 231/2001.

L'analisi dei rischi costituisce infatti la premessa per la costruzione di un sistema di gestione in grado di rispondere ai requisiti della normativa.

Tutte le Linee Guida più diffuse (ad esempio le Linee Guida Regionali per la definizione di modelli di organizzazione, gestione e controllo degli enti accreditati che erogano servizi nell'ambito della filiera istruzione-formazione-lavoro, Linee Guida della Confindustria) pongono infatti l'accento sull'importanza di questo passo.

Il documento parte con la identificazione dei reati contemplati nel D. Lgs 231/2001 e successive modifiche e integrazioni, per classificare il rischio attribuito ad ogni specifico reato e identificare quali sono i processi aziendali coinvolti.

# FONDAZIONE “VARNI AGNETTI” O.N.L.U.S.

Sede: Strada Ardivestra 3/5 GODIASCO SALICE TERME (PV)

☎ 0383/940650 – ☎ 0383/940969 C.F e P. IVA 01664350186

✉ [varni\\_agnetti@libero.it](mailto:varni_agnetti@libero.it) PEC [varniagnetti@pec.it](mailto:varniagnetti@pec.it)

🌐 [www.varniagnetti.it](http://www.varniagnetti.it)

Rev. **33**

Data di emissione **13/10/2016**

## OBIETTIVI di MIGLIORAMENTO

Gli obiettivi di miglioramento in corso di sviluppo sono:

- ↪ Collaborare per una maggior apertura al territorio aumentando l'integrazione con altre RSA, CDI, Comuni e soggetti locali promovendo incontri per identificare obiettivi comuni;
- ↪ Promuovere la partecipazione delle famiglie degli Ospiti a momenti di comunità (festività tradizionali, ricorrenze, gite, feste di compleanno ecc.). Avviare altresì un progetto di Assistenza Integrata che coinvolga l'Ospite come figura centrale, i parenti dell'Ospite dai quali ricevere informazioni utili per l'assistenza, e gli operatori per migliorare l'assistenza erogata;
- ↪ Individuare specifici indicatori per monitorare la qualità del servizio erogato determinata dai seguenti fattori: accessibilità, efficienza, efficacia, appropriatezza, continuità, privacy, riservatezza;
- ↪ Effettuare indagini sulla soddisfazione degli ospiti, familiari e degli operatori mediante la somministrazione di questionari o altre forme di rilevazione della soddisfazione del servizio erogato. Mantenere l'accreditamento per il Voucher sociale e sanitario emesso dalla Regione Lombardia;
- ↪ Implementare un programma di riqualificazione e di aggiornamento del personale;
- ↪ Migliorare il servizio di assistenza medica attraverso la stipula di convenzioni con medici specialisti ed attraverso l'attivazione e il mantenimento di un servizio di telecardiologia a favore degli Ospiti;
- ↪ Mantenere gli standard complessivi di assistenza e gli standard di qualità identificati come critici per l'erogazione del servizio (riferimento standard qualità identificati come critici descritti precedentemente nella presente Carta dei servizi).
- ↪ Mantenere la certificazione UNI EN ISO 9001:2008 e OHSAS 18001:2007.

# FONDAZIONE “VARNI AGNETTI” O.N.L.U.S.

Sede: Strada Ardivestra 3/5 GODIASCO SALICE TERME (PV)

☎ 0383/940650 – ☎ 0383/940969 C.F e P. IVA 01664350186

✉ [varni\\_agnetti@libero.it](mailto:varni_agnetti@libero.it) PEC [varniagnetti@pec.it](mailto:varniagnetti@pec.it)

🌐 [www.varniagnetti.it](http://www.varniagnetti.it)

Rev. 33

Data di emissione 13/10/2016

## RSA APERTA

### Cos'è RSA APERTA?

La misura “**RSA/ APERTA**”, ai sensi della DGR 2942 del 19 dicembre 2014, consiste nell'offerta di prestazioni domiciliari di tipo residenziale e semi-residenziale erogabili dalle R.S.A. a sostegno della domiciliarità, per la durata massima di un anno sulla base del progetto individuale definito da ASL DI Riferimento (ATS PAVIA). Come da normativa, L'A.T.S. effettuerà la valutazione multidimensionale definendo il profilo assistenziale corrispondente ad un pacchetto di interventi a bassa, media e/o alta intensità (profilo 1, profilo 2 e profilo 3).

### **Destinatari:**

**Persone residenti** in Regione Lombardia, **con una situazione di fragilità della rete di supporto familiare e sociale, collocate al proprio domicilio, affette da morbo di Alzheimer o altra forma di demenza certificata; persone non autosufficienti di età superiore ai 75.**

### **Le prestazioni:**

A titolo esemplificativo si riportano di seguito alcune delle prestazioni che possono concorrere alla composizione del pacchetto:

☐ **La valutazione** può essere effettuata in avvio del PAI, a domicilio della persona, per valutare il contesto familiare e ambientale, le eventuali risorse già attive ecc., per meglio definire e calibrare gli obiettivi e gli interventi del PAI oppure, anche a PAI avviato, in situazioni di possibile complessità, effettuata in équipe, per una lettura approfondita della situazione funzionale, osservazione dell'ambiente, identificazione degli obiettivi e declinazione di un possibile PAI integrato con altre unità d'offerta (es. ADI)

☐ **Il care management** è parte integrante del pacchetto per tenere contatti con la rete sociale e sociosanitaria, accompagnare la famiglia e la persona, per informarla, indirizzarla ed orientarla fornendo indicazioni utili

☐ **Integrazione del lavoro del caregiver/Sostituzione temporanea caregiver**  
una o più volte la settimana per prestazioni di carattere tutelare (igiene personale, trasferimenti letto-sedia, bagno assistito, imboccamento, aiuto per vestirsi, mobilitazione, massaggi ecc.) oppure una mattina o un pomeriggio alla settimana, per permettere al *caregiver/* badante di riposare, uscire di casa, gestire commissioni ecc.

☐ **Interventi qualificati di accompagnamento**, dialogo e arricchimento del tempo, uscite per mantenere relazioni e favorire l'autonomia motoria

☐ **Adattamento degli ambienti:** analisi degli ambienti in relazione alla specificità della situazione della persona e della famiglia e proposta di interventi e soluzioni

# FONDAZIONE “VARNI AGNETTI” O.N.L.U.S.

Sede: Strada Ardivestra 3/5 GODIASCO SALICE TERME (PV)

☎ 0383/940650 – ☎ 0383/940969 C.F e P. IVA 01664350186

✉ [varni\\_agnetti@libero.it](mailto:varni_agnetti@libero.it) PEC [varniagnetti@pec.it](mailto:varniagnetti@pec.it)

🌐 [www.varniagnetti.it](http://www.varniagnetti.it)

Rev. **33**

Data di emissione **13/10/2016**

**Addestramento del caregiver**, per un tempo circoscritto, per gli ambiti NON di competenza ADI/SAD (ad esempio, per l'addestramento all'igiene personale o all'organizzazione di vita o per interventi di stimolazione cognitiva)

**Stimolazione cognitiva, di sostegno a BPSD (disturbi psico-comportamentali nella demenza)**

**Counseling e terapia occupazionale**

**Altre attività integrative presso RSA o CDI**

**PROFILI DI RIFERIMENTO** (corrispondenti a varie intensità del bisogno):

## **Profilo 1: valore voucher: 350 euro**

- Prestazioni, anche di lunga durata, ma tendenzialmente legate all'intervento di singoli professionisti (ASA/OSS ed educatore, ecc.), con l'obiettivo di integrare/sostituire il lavoro del caregiver. Questo profilo può essere accompagnato da una valutazione da parte di una figura professionale per verificare la situazione ambientale e familiare o da care management leggero.

### ESEMPI DI TIPOLOGIA ED INTERVENTI DA ATTUARE

- ✓ Integrazione del lavoro assistenziale – ASA/OSS;
- ✓ Sostituzione temporanea care giver – ASA/OSS;
- ✓ Compagnia, ascolto, orientamento e meditazione di rete – educatore;
- ✓ Valutazione semplice – Medico.

## **Profilo 2: valore voucher: 500 euro**

- Prestazioni a maggiore integrazione professionale e/o interventi che, a seguito di una valutazione multiprofessionale, prevedono accessi a frequenza decrescente per es. per addestrare il caregiver (es. tecniche di assistenza nelle ADL, gestione dei disturbi comportamentali ecc).

### ESEMPI DI TIPOLOGIA ED INTERVENTI DA ATTUARE

- ✓ Interventi di sostegno/stimolazione cognitiva (disturbi comportamentali nella demenza) – Educatore;
- ✓ Addestramento al caregiver – infermiere – ASA/OSS;
- ✓ Sostituzione temporanea care giver – ASA/OSS;
- ✓ Integrazione del lavoro assistenziale – ASA/OSS;
- ✓ Care management – assistente sociale educatore;
- ✓ Valutazione complessa – accesso medico infermiere assistente sociale;
- ✓ Attività integrative c/o CDI – accessi settimanali variabili.



# FONDAZIONE “VARNI AGNETTI” O.N.L.U.S.

Sede: Strada Ardivestra 3/5 GODIASCO SALICE TERME (PV)

☎ 0383/940650 – 📠 0383/940969 C.F e P. IVA 01664350186

✉ [varni\\_agnetti@libero.it](mailto:varni_agnetti@libero.it) PEC [varniagnetti@pec.it](mailto:varniagnetti@pec.it)

🌐 [www.varniagnetti.it](http://www.varniagnetti.it)

Rev. **33**

Data di emissione **13/10/2016**

## Profilo 3: valore voucher: 700 euro

- Prestazioni a carattere continuativo o di lunga durata e a diverso mix professionale a maggiore intensità assistenziale, necessità di maggiore integrazione con altri servizi sociali e sociosanitari, accompagnati da eventuale valutazione anche complessa e/o care management anche intenso.

### ESEMPI DI TIPOLOGIA ED INTERVENTI DA ATTUARE

- ✓ Integrazione del lavoro del caregiver – ASA/OSS;
- ✓ Sostituzione temporanea care giver – ASA/OSS;
- ✓ Interventi di stimolazione cognitiva – educatore;
- ✓ Care management ad alta intensità – assistente sociale educatore;
- ✓ Counseling – psicologo;
- ✓ Valutazione complessa – accesso medico infermiere assistente sociale;
- ✓ Attività integrative c/o RSA – accessi settimanali variabili;
- ✓ Attività integrative c/o CDI – accessi settimanali variabili.

## Indicazioni generali

### Accesso

La persona che intende accedere al servizio di RSA APERTA dovrà prenotare un appuntamento per la valutazione multidimensionale del bisogno:

- telefonicamente presso la ATS/distretto;
- compilando il modulo che si può trovare sul sito della ASL ed inviandolo, a mezzo raccomandata A/R. **Centro Assistenza Domiciliare (CeAD) - ATS della provincia di Pavia** Viale Indipendenza, 3 – Pavia. In tal caso la persona sarà contattata direttamente da un operatore dell'ATS che comunicherà la data e il luogo dell'appuntamento per la valutazione e indicherà l'eventuale documentazione da portare;
- direttamente presso la ATS - Dipartimento ASSI/distretto più vicino alla propria residenza;
- compilando il modulo di RICHIESTA VALUTAZIONE MULTIDIMENSIONALE PER EROGAZIONE DI INTERVENTI A SOSTEGNO DELLA FAMIGLIA E DEI SUOI COMPONENTI FRAGILI, allegando tutta la documentazione richiesta e consegnandolo di persona al CeAD di Pavia.

# FONDAZIONE “VARNI AGNETTI” O.N.L.U.S.

Sede: Strada Ardivestra 3/5 GODIASCO SALICE TERME (PV)

☎ 0383/940650 – ☎ 0383/940969 C.F e P. IVA 01664350186

✉ [varni\\_agnetti@libero.it](mailto:varni_agnetti@libero.it) PEC [varniagnetti@pec.it](mailto:varniagnetti@pec.it)

🌐 [www.varniagnetti.it](http://www.varniagnetti.it)

Rev. **33**

Data di emissione **13/10/2016**

## **Chi può presentare la domanda**

La Domanda per accesso a RSA APERTA può essere presentata da:

- Interessato

### OPPURE

- Nel caso la persona versi in uno stato di impedimento permanente:
  - Il tutore
  - Il curatore
  - L'amministratore di sostegno
  - Il procuratore (nel caso la procura lo preveda)
- Nel caso in cui la persona sia temporaneamente impedita a presentare la domanda:
  - Il coniuge o, in sua assenza, il figlio o, in mancanza di questi, altro parente in linea retta o collaterale fino al terzo grado (*N.B. in questo caso è necessario rendere una dichiarazione ai sensi dell'art. 4 D.P.R. 445/2000, compilando il [modello 1](#) di fronte ad un pubblico ufficiale*)

## **Cosa allegare alla domanda**

Alla domanda vanno allegati:

1. Certificazione diagnostica rilasciata da Unità Valutative Alzheimer/strutture sanitarie pubbliche e private accreditate nella branca di competenza – per le persone affette da demenza;
2. Certificazioni specialistiche di eventuali rilevanti patologie concomitanti (se in possesso);
3. Copia del documento d'identità e del codice fiscale della persona;
4. Copia del documento di identità del dichiarante (se diverso dalla persona affetta da disabilità gravissima);
5. In caso di cittadino non comunitario copia permesso di soggiorno in corso di validità;
6. *Nel caso in cui la persona sia temporaneamente impedita a presentare la domanda e dunque la domanda viene presentata dal coniuge o, in sua assenza, figlio o, in mancanza di questi, altro parente in linea retta o collaterale fino al terzo grado: dichiarazione ai sensi dell'art. 4 D.P.R. 445/2000, compilato di fronte a Pubblico Ufficiale;*
7. Eventuale atto di procura generale notarile, qualora necessario;

# FONDAZIONE “VARNI AGNETTI” O.N.L.U.S.

Sede: Strada Ardivestra 3/5 GODIASCO SALICE TERME (PV)

☎ 0383/940650 – ☎ 0383/940969 C.F e P. IVA 01664350186

✉ [varni\\_agnetti@libero.it](mailto:varni_agnetti@libero.it) PEC [varniagnetti@pec.it](mailto:varniagnetti@pec.it)

🌐 [www.varniagnetti.it](http://www.varniagnetti.it)

Rev. **33**

Data di emissione **13/10/2016**

## **Come consegnare la domanda**

La domanda va consegnata di persona o a mezzo RACC. A/R al:

### **Centro Assistenza Domiciliare (CeAD) - ASL della provincia di Pavia**

Viale Indipendenza, 3 - Pavia - tel. 0382.432620-1-2-3

dal lunedì al venerdì dalle 8.30 alle 12.30 e dalle 13.30 alle 15.30

## **Modulistica**

- **Domanda per accesso a “RSA APERTA” allegata alla presente Carta dei Servizi**

### **Valutazione**

Precondizione per l’accesso alle misure di RSA APERTA resta la valutazione multidimensionale del bisogno che è in capo all’ASL.

### **Progetto individuale**

Definisce, nelle linee generali:

- l’indicazione della misura per la quale viene attivato il progetto;
- gli obiettivi e le condizioni necessarie al raggiungimento degli esiti desiderati tenendo conto, compatibilmente con la fragilità della persona e la necessità di garantire le risposte più adeguate, delle aspettative e delle priorità della persona e dei suoi familiari;
- il mix di prestazioni/interventi più adeguati a rispondere al bisogno;
- il valore del voucher commisurato al bisogno;
- la durata ipotizzata, (massimo 12 mesi)tenendo conto che comunque lo stesso, può essere riaggiornato e riadeguato alle mutate condizioni della persona, su richiesta del Soggetto gestore;
- l’elenco dei Soggetti erogatori.

Fatti salvi i casi particolari riportati per specifiche misure, entro **10 giorni lavorativi** dalla richiesta di presa in carico, l’ASL consegna al richiedente l’esito della valutazione e il Progetto individuale.

La persona beneficiaria della misura sceglie un Soggetto erogatore (solamente uno) prioritariamente nell’Ambito dell’ASL di residenza e ne dà comunicazione a quest’ultima.

Se, entro un mese dalla consegna del PI, la persona non ha scelto il Soggetto gestore, il Progetto individuale viene chiuso e ne viene data comunicazione scritta alla persona/famiglia.

### **Il Piano di assistenza individualizzato**

Il PAI deve essere redatto dal Soggetto gestore scelto dalla persona/famiglia entro **5 giorni lavorativi** dalla consegna della documentazione e deve essere consegnato in copia all’interessato che lo deve sottoscrivere.

Il Soggetto gestore garantisce la presa in carico della persona e della sua famiglia e, qualora tra ATS e Soggetto gestore non fosse già stato concordemente definito in altro modo, definisce la figura responsabile della funzione di care management La durata del PAI è coerente con quella indicata nel

# FONDAZIONE “VARNI AGNETTI” O.N.L.U.S.

Sede: Strada Ardivestra 3/5 GODIASCO SALICE TERME (PV)

☎ 0383/940650 – ☎ 0383/940969 C.F e P. IVA 01664350186

✉ [varni\\_agnetti@libero.it](mailto:varni_agnetti@libero.it) PEC [varniagnetti@pec.it](mailto:varniagnetti@pec.it)

🌐 [www.varniagnetti.it](http://www.varniagnetti.it)

Rev. **33**

Data di emissione **13/10/2016**

Progetto individuale, fino ad un massimo di 12 mesi. Il Piano individualizzato, (come il Progetto individuale) può essere rivisto e aggiornato in ragione dei mutamenti del bisogno della persona, su richiesta del soggetto gestore e previa rivalutazione da parte dell'ATS (in accordo con l'ente gestore, anche in ragione delle condizioni di bisogno, la rivalutazione può essere effettuata anche ad équipe ridotta, purchè siano presenti le figure indispensabili).

Le attività e le prestazioni che il PAI deve prevedere debbono essere coerenti con la tipologia d'offerta e l'intensità del bisogno.

Tanto più il bisogno è complesso, tanto più il PAI deve essere dettagliato ed articolato con obiettivi, interventi e attività volte a mantenere/recuperare autonomia.

Il PAI può essere **sospeso** per diversi motivi quali, a titolo esemplificativo, ricovero in struttura ospedaliera/riabilitativa, soggiorno di vacanza, ecc.. I periodi di sospensione possono essere recuperati. L'Ente gestore darà comunicazione di tali sospensioni all'ASL.

Il PAI può essere **interrotto** anticipatamente rispetto alla scadenza prevista, per motivazioni diverse, ad esempio: volontà della persona/famiglia, venir meno delle condizioni che hanno determinato il Progetto, ecc., in questo caso l'Ente gestore ne darà immediata comunicazione all'ASL, indicando la data di interruzione del Piano di assistenza individualizzato e provvedere alla rendicontazione delle prestazioni effettuate fino a quel momento.

In caso di **cambio di residenza** all'interno del territorio regionale lombardo, la persona deve darne comunicazione sia all'ASL di originaria residenza, sia all'ASL di nuova residenza, sia all'Ente gestore.

Si specifica che la:

- la retta giornaliera a carico dell'ospite per la misura di RSA APERTA – permanenza semiresidenziale CDI/RSA ammonta ad € 13,00 per l'intera giornata;
- la retta giornaliera a carico dell'ospite per la misura di RSA APERTA – permanenza semiresidenziale CDI/RSA ammonta ad € 6,00 per permanenza mezza giornata;
- Non è prevista la messa a disposizione di posti letto per il servizio di RSA APERTA presso la RSA “Varni Agnetti” ONLUS.

# FONDAZIONE “VARNI AGNETTI” O.N.L.U.S.

Sede: Strada Ardivestra 3/5 GODIASCO SALICE TERME (PV)

☎ 0383/940650 – ☎ 0383/940969 C.F e P. IVA 01664350186

✉ [varni\\_agnetti@libero.it](mailto:varni_agnetti@libero.it) PEC [varniagnetti@pec.it](mailto:varniagnetti@pec.it)

🌐 [www.varniagnetti.it](http://www.varniagnetti.it)

Rev. 33

Data di emissione 13/10/2016

## VOUCHER SOCIO-SANITARI

### I VOUCHER SOCIO-SANITARI:

Il voucher socio-sanitario è un titolo spendibile presso organizzazioni accreditate, pubbliche e private, per acquistare prestazioni domiciliari infermieristico-assistenziali, riabilitative e medico specialistiche, più o meno complesse. I voucher socio-sanitari sono quindi un mix di prestazioni sanitarie (Medico, Infermiere Professionale, Fisioterapista) e socio-assistenziali (ASA, OSS).

I destinatari di questo servizio sono soggetti fragili con ridotta autosufficienza temporanea o permanente che necessitano di assistenza primaria (cioè assenza delle necessità di interventi altamente specialistici o di tecnologie complesse che impongono il ricovero ospedaliero) domiciliare.

L'A.T.S. rilascia all'assistito o ad un familiare un voucher socio-sanitario da consegnare al soggetto erogatore prescelto (es. Fondazione “Varni Agnetti”).

**La Fondazione “Varni Agnetti” ha sottoscritto con l’A.T.S. Pavia un patto di accreditamento per l’erogazione dell’assistenza domiciliare socio-sanitaria a favore di cittadini destinatari del voucher socio-sanitario residenti nel territorio della Provincia di Pavia.**

Tipologia voucher:

- **voucher prestazionale** (controvalore monetario € 24,00 ad accesso) può prevedere almeno 7 accessi complessivi specificati nel Piano di Assistenza Individuale (P.A.I.);
- **voucher prestazionale continuativo** (controvalore monetario € 24,00 ad accesso), accessi giornalieri specificati nel Piano di Assistenza Individuale (P.A.I.);
- **voucher 1° profilo** Assistenza Domiciliare Integrata di primo livello (controvalore monetario € 360,00) può prevedere indicativamente, da 8 a 15 accessi complessivi al mese specificati nel Piano di Assistenza Individuale (P.A.I.);
- **voucher 2° profilo** Assistenza Domiciliare Integrata di secondo livello (controvalore monetario € 610,00) può prevedere indicativamente, da 16 a 19 accessi complessivi al mese specificati nel Piano di Assistenza Individuale (P.A.I.);
- **voucher 3° profilo** Assistenza Domiciliare Integrata di terzo livello (controvalore monetario € 770,00) può prevedere indicativamente, da 20 a 25 accessi complessivi al mese specificati nel Piano di Assistenza Individuale (P.A.I.);
- **voucher 4° profilo** Assistenza Domiciliare Integrata di terzo livello (controvalore monetario € 1.120,00) può prevedere indicativamente, da 26 a 31 accessi complessivi al mese specificati nel Piano di Assistenza Individuale (P.A.I.);

### Modalità di attivazione dei voucher:

Le richieste di attivazione dei voucher socio-sanitari possono giungere direttamente dalle famiglie, dai servizi sanitari o sociali del territorio, dai servizi ospedalieri e devono essere ricondotte al Medico di Medicina Generale.

**Il Medico di Medicina Generale (Medico di Base) richiede l’attivazione del voucher socio-sanitario alla Centrale Operativa Voucher dell’A.T.S. Pavia (sede Via Indipendenza n. 3 – 27052 Pavia tel. 0382/432620).**

# FONDAZIONE “VARNI AGNETTI” O.N.L.U.S.

Sede: Strada Ardivestra 3/5 GODIASCO SALICE TERME (PV)

☎ 0383/940650 – ☎ 0383/940969 C.F e P. IVA 01664350186

✉ [varni\\_agnetti@libero.it](mailto:varni_agnetti@libero.it) PEC [varniagnetti@pec.it](mailto:varniagnetti@pec.it)

🌐 [www.varniagnetti.it](http://www.varniagnetti.it)

Rev. **33**

Data di emissione **13/10/2016**

La Centrale Operativa Voucher dell’A.T.S., ricorrendone i requisiti, previa visita domiciliare al richiedente, attiva il servizio. È facoltà dell’Utente scegliere l’erogatore per le prestazioni di assistenza domiciliare tra gli Enti accreditati dall’A.T.S. .

Il servizio viene attivato sostanzialmente dalla Centrale Operativa dell’A.T.S.. attraverso la comunicazione al soggetto erogatore scelto dall’utente.

Il soggetto erogatore attiva il Voucher secondo il grado di intensità e precisamente:

- ✓ entro 24 ore nel caso di urgenza;
- ✓ entro 72 ore salvo urgenze segnalate dal medico o dalla struttura ospedaliera;
- ✓ successivamente le 72 ore per le prestazioni riabilitative ricomprese nel PAI.

Il soggetto erogatore si dovrà attenere al P.A.I. (Piano di Assistenza Individuale) definito dagli operatori (Infermiere Professionale e Terapista della riabilitazione) in stretta collaborazione con il Medico Responsabile ed in coerenza con il P.A.I. emesso dai valutatori dell’ A.S.L. Pavia.

## **Il Piano di Assistenza Individuale (P.A.I.)**

Il Piano di assistenza Individuale comprende:

- ❖ analisi dei bisogni dell’utente (paziente);
- ❖ obiettivi assistenziali;
- ❖ tipologia delle prestazioni;
- ❖ operatori coinvolti;
- ❖ numero (indicativo) degli accessi settimanali;
- ❖ durata media dei singoli accessi;
- ❖ durata presunta del trattamento;
- ❖ tempi di verifica.

## **Altre informazioni utili sul voucher socio-sanitario**

- ❖ I voucher possono avere **una validità di 30/60/90 gg**, ad eccezione dei voucher prestazionali (che hanno circa 7 accessi occasionali) , ed è possibile il rinnovo (ricorrendone i motivi);
- ❖ Il voucher può essere utilizzato interamente presso il soggetto erogatore accreditato prescelto dall’utente. Il soggetto erogatore può essere ricusato dall’utente che può scegliere un nuovo erogatore a partire dal mese successivo alla ricusazione.
- ❖ Le prestazioni previste dal voucher vengono sospese all’atto dell’ingresso del beneficiario in strutture residenziali (R.S.A.), semi residenziali (es. C.D.I. – Centri Diurni Integrati) e ospedaliere, salvo poi essere riattivate se la sospensione dura meno di 15 giorni.
- ❖ Eventuali costi per l’utenza, **per prestazioni extra voucher**, sono pari ad **€ 22,00 per accesso** sia per i Terapisti della Riabilitazione che per gli Infermieri professionali.

## **LE FASI ORGANIZZATIVE PER L’EROGAZIONE DEI VOUCHER SOCIO-SANITARI:**

Le prestazioni professionali sono svolte da personale qualificato in relazione alla specificità delle prestazioni erogate.

# FONDAZIONE “VARNI AGNETTI” O.N.L.U.S.

Sede: Strada Ardivestra 3/5 GODIASCO SALICE TERME (PV)

☎ 0383/940650 – ☎ 0383/940969 C.F e P. IVA 01664350186

✉ [varni\\_agnetti@libero.it](mailto:varni_agnetti@libero.it) PEC [varniagnetti@pec.it](mailto:varniagnetti@pec.it)

🌐 [www.varniagnetti.it](http://www.varniagnetti.it)

Rev. 33

Data di emissione 13/10/2016

## **1- UFFICIO SEGRETERIA/VOUCHER (TEL. 0383/940650-940985) CHE AVRÀ SEDE PRESSO LA FONDAZIONE IN VIA ARDIVESTRA N. 3/5 A GODIASCO SALICE TERME (PV) E CHE DOVRÀ SVOLGERE I SEGUENTI COMPITI:**

- Attivazione di un sistema informativo in grado di garantire la raccolta dati e i tracciati record richiesti dall'A.T.S.
- Valutazione della qualità del dato;
- Attivare le adeguate procedura di raccolta dei dati;
- Attivare le adeguate procedure di verifica della qualità (riproducibilità, accuratezza, completezza) e diffusione dei dati;
- Presa in carico delle richieste di voucher;
- Cura dei rapporti amministrativi con A.T.S. Pavia.

## **2 – COINVOLGIMENTO FIGURE PROFESSIONALI SANITARIE:**

- Medico Responsabile;
- Medico Specialista;
- Responsabile Servizi Socio Assistenziali Sanitari – CARE MANAGER;
- Infermiere Professionale dipendente;
- Infermiere Professionale convenzionato;
- Terapista della riabilitazione dipendente;
- Terapista della riabilitazione convenzionato;

## **3- COINVOLGIMENTO FIGURE PROFESSIONALI NON SANITARIE:**

- A.S.A. – Assistente Socio Assistenziale;
- O.S.S. – Operatore Socio Sanitario.

## **4 - ORGANIZZAZIONE**

Il piano di lavoro verrà specificatamente definito nel momento in cui verranno assegnati i voucher.

Il piano di lavoro sarà quindi calibrato sulle esigenze del fruitore e quindi sul P.A.I. definito dagli operatori (Infermiere Professionale e Terapista della riabilitazione) in stretta collaborazione con il Medico Responsabile ed in coerenza con il P.A.I. emesso dai valutatori dell' A.T.S. Pavia.

Responsabile dell'Organizzazione sarà il **Segretario/Direttore** della Fondazione., sarà infatti cura del Responsabile procedere alla formazione di un gruppo di lavoro che comprenda tutte le figure professionali coinvolte. Si procederà anche alla nomina di un referente all'interno del gruppo di lavoro (**Care manager** – Responsabile servizi socio-sanitari-assistenziali) che dovrà coordinare le varie figure professionali, che dovranno operare in modo sinergico tra di loro; per garantire tutto ciò verranno programmate riunioni periodiche del gruppo di lavoro composto dalle varie figure professionali operanti per l'erogazione del Voucher socio-sanitario.

Obiettivi del gruppo di lavoro che fa capo al Segretario/Direttore:

- ❑ attivazione del voucher nei modi e nei tempi previsti dall'A.T.S. Pavia;
- ❑ collaborano con gli Uffici preposti dell'A.T.S.;
- ❑ relazionare e collaborare con il MMG (medico di medicina generale)
- ❑ attivare l'assistenza seguendo il P.A.I.;
- ❑ rilevare, risolvere o proporre soluzioni di problemi organizzativi specifici;
- ❑ segnalare eventuali problemi di ordine generale sorti;
- ❑ collaborare con le figure professionali impegnate per l'erogazione del voucher socio-sanitario.

# FONDAZIONE “VARNI AGNETTI” O.N.L.U.S.

Sede: Strada Ardivestra 3/5 GODIASCO SALICE TERME (PV)

☎ 0383/940650 – ☎ 0383/940969 C.F e P. IVA 01664350186

✉ [varni\\_agnetti@libero.it](mailto:varni_agnetti@libero.it) PEC [varniagnetti@pec.it](mailto:varniagnetti@pec.it)

🌐 [www.varniagnetti.it](http://www.varniagnetti.it)

Rev. **33**

Data di emissione **13/10/2016**

Nello specifico:

**Responsabile Sanitario Medico:** presiede alle attività sanitarie, organizzative e di valutazione e miglioramento della qualità;

**Il Referente del Gruppo di lavoro (Responsabile servizi-socio-sanitari-assistenziali/Care manager):**

- Coordina sotto il profilo tecnico professionale l'esecuzione delle prestazioni infermieristiche e fisioterapiche;
- È referente per il Responsabile della Fondazione e garantisce il necessario raccordo tra la famiglia, e tutti gli operatori coinvolti;
- Fornisce ai familiari tutti i riferimenti anche per attivare eventuali interventi di urgenza;
- Facilita i percorsi organizzativi.

**Gli Infermieri Professionali:**

- svolgono tutte le attività di loro competenza (prestazioni infermieristiche);
- rilevano i bisogni dei fruitori dei voucher e dei credit con conseguente aggiornamento della scheda infermieristica e del P.A.I.;
- relazionano al Coordinatore del Gruppo di Lavoro ed al Responsabile dell'Organizzazione.

**I Terapisti della riabilitazione:**

- svolgono tutte le attività di loro competenza (prestazioni fisioterapiche);
- rilevano i bisogni dei fruitori dei voucher e dei credit con conseguente aggiornamento della scheda fisioterapica e del P.A.I.;
- relazionano al Coordinatore del Gruppo di Lavoro/Care manager ed al Responsabile dell'Organizzazione.

**Gli Assistenti Socio Assistenziali (A.S.A.) e gli Operatori Socio Sanitari (O.S.S.)**

- svolgono tutte le attività di loro competenza (prestazioni assistenziali);
- rilevano i bisogni dei fruitori dei voucher con conseguente aggiornamento della scheda assistenziale;
- relazionano al Coordinatore del Gruppo di Lavoro/Care Manager ed al Responsabile dell'Organizzazione.

**5 – CONTATTI CON GLI UTENTI**

I contatti con gli utenti o con i loro familiari sono mantenuti oltre che dagli operatori che erogano il servizio dal Referente del gruppo di lavoro o dall'Ufficio Segreteria che periodicamente contattano i singoli utenti assegnatari di voucher socio-sanitario per raccogliere le eventuali problematiche e/o esigenze sorte durante l'erogazione del servizio.



# FONDAZIONE “VARNI AGNETTI” O.N.L.U.S.

Sede: Strada Ardivestra 3/5 GODIASCO SALICE TERME (PV)

☎ 0383/940650 – 📠 0383/940969 C.F e P. IVA 01664350186

✉ [varni\\_agnetti@libero.it](mailto:varni_agnetti@libero.it) PEC [varniagnetti@pec.it](mailto:varniagnetti@pec.it)

🌐 [www.varniagnetti.it](http://www.varniagnetti.it)

Rev. **33**

Data di emissione **13/10/2016**

## OBIETTIVI di QUALITÀ' identificati come critici

### ADI

FATTORI DI QUALITÀ	INDICATORE DI QUALITÀ	OBIETTIVI DI QUALITÀ
<i>Conformità tra PAI e servizio erogato</i>	Rispetto del PAI	Rispettato il 99% del PAI
<i>Rispetto velocità attivazione del servizio</i>	entro 24 ore in caso di urgenza - 72 ore salvo urgenze - successivamente alle 72 ore pre prestazioni riabilitative ricomprese nel PAI	Rispetto indicatore almeno al <b>75%</b>
<i>Rispetto tempo di accesso previsto dal PAI</i>	Rispetto del PAI	Rispetto indicatore almeno al <b>100%</b>
<i>Erogazione servizio</i>	Indagine telefonica su velocità attivazione servizio, puntualità, rispetto dell'orario	richieste di interruzione del servizio, segnalazioni di mancata puntualità e rispetto dell'orario comunicato <3%

# FONDAZIONE "VARNI AGNETTI" O.N.L.U.S.

Sede: Strada Ardivestra 3/5 GODIASCO SALICE TERME (PV)

☎ 0383/940650 – 📠 0383/940969 C.F e P. IVA 01664350186

✉ [varni.agnetti@libero.it](mailto:varni.agnetti@libero.it) PEC [varniagnetti@pec.it](mailto:varniagnetti@pec.it)

🌐 [www.varniagnetti.it](http://www.varniagnetti.it)

Rev. 33

Data di emissione 13/10/2016

## MODULO PER LA PRESENTAZIONE DI RECLAMI, SEGNALAZIONI DI DISSERVIZIO, SUGGERIMENTI

RECLAMO       SEGNALAZIONE DISSERVIZIO       SUGGERIMENTO

Cognome \_\_\_\_\_ Nome \_\_\_\_\_

Via \_\_\_\_\_ Città \_\_\_\_\_

Tel. \_\_\_\_\_

Ospite / oppure parente col grado di \_\_\_\_\_

dell'Ospite \_\_\_\_\_

al fine di contribuire al miglioramento della qualità del seguente servizio:

- Cucina
- Lavanderia
- Pulizie
- Personale Medico
- Personale Infermieristico
- Personale di assistenza
- Altro personale (specificare) \_\_\_\_\_

per i seguenti motivi: \_\_\_\_\_

\_\_\_\_\_

Eventuali suggerimenti: \_\_\_\_\_

\_\_\_\_\_

\_\_\_\_\_

### Gli esposti anonimi non saranno presi in considerazione

**Ai sensi della vigente legislazione in materia di protezione dei dati personali (D.Lgs. n. 196 del 30/06/2003) autorizzo la Fondazione "Varni Agnetti" O.N.L.U.S. al relativo trattamento.**

Data \_\_\_\_\_

Firma \_\_\_\_\_

# FONDAZIONE "VARNI AGNETTI" O.N.L.U.S.

Sede: Strada Ardivestra 3/5 GODIASCO SALICE TERME (PV)

☎ 0383/940650 – ☎ 0383/940969 C.F e P. IVA 01664350186

✉ [varni\\_agnetti@libero.it](mailto:varni_agnetti@libero.it) PEC [varniagnetti@pec.it](mailto:varniagnetti@pec.it)

🌐 [www.varniagnetti.it](http://www.varniagnetti.it)

Rev. 33

Data di emissione 13/10/2016

## **PER AVERE INFORMAZIONI sul servizio voucher:**

### **Referenti e orari:**

↵ Dr. Ferrari Carlo	Segretario/Direttore
↵ Dott.ssa Borgatta Barbara	Medico Responsabile
↵ I.P. Rolandi Cinzia	Resp. Servizi – Socio-Sanitari-Ass.li – CARE MANAGER
↵ Rag. Boschini Luisa	Responsabile Qualità
↵ Rag. Bonafè Valentina	Istr. Amm.vo- Referente Amm.vo voucher

### **ORARIO APERTURA UFFICI AMMINISTRATIVI-VOUCHER**

	MATTINO		POMERIGGIO	
LUNEDI'	8.00	12.30	14.00	17.00
MARTEDI'	8.00	12.30	14.00	17:00
MERCOLEDI'	8.00	12.30	14.00	17:00
GIOVEDI'	8.00	12.30	14.00	17:00
VENERDI'	8.00	12.30	14.30	17:00
SABATO	9:00	12:00	-	-

Negli orari di chiusura dell'Ufficio Voucher è possibile accogliere messaggi degli assistiti.

<b>Telefono</b>	<b>0383/940650</b>	<b>2° linea</b>	<b>0383/940985</b>
<b>Fax</b>	<b>0383/940969</b>		
<b>e-mail</b>	<b><a href="mailto:varni_agnetti@libero.it">varni_agnetti@libero.it</a></b>		

**Il personale della Fondazione "Varni Agnetti" O.N.L.U.S. che svolge il servizio presso di Lei è:**

**Infermiere**

\_\_\_\_\_

**Professionale**

\_\_\_\_\_

**Terapista della**

\_\_\_\_\_

**Riabilitazione**

\_\_\_\_\_

**Assistenza (ASA - OSS)**

\_\_\_\_\_

# FONDAZIONE “VARNI AGNETTI” O.N.L.U.S.

Sede: Strada Ardivestra 3/5 GODIASCO SALICE TERME (PV)

☎ 0383/940650 – 📠 0383/940969 C.F e P. IVA 01664350186

✉ [varni\\_agnetti@libero.it](mailto:varni_agnetti@libero.it) PEC [varniagnetti@pec.it](mailto:varniagnetti@pec.it)

🌐 [www.varniagnetti.it](http://www.varniagnetti.it)

*Rev. 33*

*Data di emissione 13/10/2016*

## DOCUMENTI ALLEGATI

# FONDAZIONE “VARNI AGNETTI” O.N.L.U.S.

Sede: Strada Ardivestra 3/5 GODIASCO SALICE TERME (PV)

☎ 0383/940650 – ☎ 0383/940969 C.F e P. IVA 01664350186

✉ [varni\\_agnetti@libero.it](mailto:varni_agnetti@libero.it) PEC [varniagnetti@pec.it](mailto:varniagnetti@pec.it)

🌐 [www.varniagnetti.it](http://www.varniagnetti.it)

Rev. 33

Data di emissione 13/10/2016

## CARTA dei DIRITTI della PERSONA ANZIANA

la persona anziana ha diritto	la società e le istituzioni hanno il dovere
di sviluppare e di conservare la propria individualità	di rispettare l'individualità di ogni persona anziana, riconoscendone i bisogni e realizzando gli interventi ad essi adeguati, con riferimento a tutti i parametri della sua qualità di vita e non in funzione esclusivamente della sua età anagrafica
di conservare e veder rispettate, in osservanza dei principi costituzionali, le proprie credenze, opinioni e sentimenti	di rispettare credenze, opinioni e sentimenti delle persone, anche quando essi dovessero apparire anacronistici o in contrasto con la cultura dominante, impegnandosi a cogliere il significato nel corso della storia della popolazione
di conservare le proprie modalità di condotta sociale, se non lesive dei diritti altrui, anche quando esse dovessero apparire in contrasto con i comportamenti dominanti nel suo ambiente di appartenenza	di rispettare le modalità di condotta della persona anziana, compatibili con le regole della convivenza sociale, evitando di “correggerle” e di “deriderle”, senza per questo venire meno all'obbligo di aiuto per la sua migliore integrazione nella vita di comunità
di conservare la libertà di scegliere dove vivere	di rispettare la libera scelta della persona anziana di continuare a vivere nel proprio domicilio, garantendo il sostegno necessario, nonché, in caso di assoluta impossibilità, le condizioni di accoglienza che permettano di conservare alcuni aspetti dell'ambiente di vita abbandonato
di essere accudita e curata nell'ambiente che meglio garantisce il recupero della funzione lesa	di accudire e curare l'anziano fin dove è possibile a domicilio, se questo è l'ambiente che meglio stimola il recupero o il mantenimento della funzione lesa
di vivere con chi desidera	di favorire, per quanto possibile, la convivenza della persona anziana con i familiari, sostenendo opportunamente questi ultimi e stimolando ogni possibilità di integrazione
di avere una vita di relazione	di evitare nei confronti dell'anziano ogni forma di ghettizzazione che gli impedisca di interagire liberamente con tutte le fasce di età presenti nella popolazione
di essere messa in condizione di esprimere le proprie attitudini personali, la propria originalità e creatività	di fornire ad ogni persona di età avanzata la possibilità di conservare e realizzare le proprie attitudini personali, di esprimere la propria emotività e di percepire il proprio valore, anche se soltanto di carattere affettivo.
di essere salvaguardata da ogni forma di violenza fisica e/o morale	di contrastare, in ogni ambito della società, ogni forma di sopraffazione e prevaricazione a danno degli anziani
di essere messa in condizione di godere e di conservare la propria dignità e il proprio valore, anche in casi di perdita parziale o totale della propria autonomia ed autosufficienza	di operare perché, anche nelle situazioni più compromesse e terminali, siano supportate le capacità residue di ogni persona, realizzando un clima di accettazione, di condivisione e di solidarietà che garantisca il pieno rispetto della dignità umana.

# FONDAZIONE “VARNI AGNETTI” O.N.L.U.S.

Sede: Strada Ardivestra 3/5 GODIASCO SALICE TERME (PV)

☎ 0383/940650 – 📠 0383/940969 C.F e P. IVA 01664350186

✉ [varni\\_agnetti@libero.it](mailto:varni_agnetti@libero.it) PEC [varniagnetti@pec.it](mailto:varniagnetti@pec.it)

🌐 [www.varniagnetti.it](http://www.varniagnetti.it)

*Rev. 33*

*Data di emissione 13/10/2016*

## DOMANDA RSA APERTA